



股票代號：3658

## 漢民微測科技股份有限公司

Hermes Microvision, Inc.

## 九十七年度年報

刊印日期：中華民國九十八年六月五日

本年報相關內容請至公開資訊觀測站「電子書」查詢

網址：<http://newmops.tse.com.tw>

### 一、發言人姓名、職稱、聯絡電話及電子郵件信箱

姓名：李學寒

職稱：副總經理

聯絡電話：(03)579-7711

電子信箱：Jasper.Lee@hermes-microvision.com

### 二、代理發言人姓名、職稱、聯絡電話及電子郵件信箱

姓名：沈孝廉

職稱：經理

聯絡電話：(03)579-7711

電子信箱：Leo.Shen@hermes-microvision.com

### 三、總公司、分公司、工廠之地址及電話

總公司地址：新竹科學工業園區研新一路18號5樓 電話：(03)579-7711

南科分公司地址：臺南縣新市鄉大利一路5號4樓A室 電話：(06)505-5588

### 四、股票過戶機構之名稱、地址、網址及電話

名稱：永豐金證券(股)公司股務代理部

地址：台北市博愛路17號3樓

網址：<http://www.sinotrade.com.tw/>

電話：(02)2381-6288

### 五、最近年度財務報告簽證會計師姓名、事務所名稱、地址、網址及電話

會計師姓名：曾國華、王偉臣 會計師

事務所名稱：資誠會計師事務所

地址：新竹科學工業園區工業東三路2號5樓

網址：<http://www.pwc.com/tw>

電話：(03)578-0205

### 六、海外有價證券掛牌買賣之交易場所名稱及查詢該海外有價證券資訊之方式 不適用

### 七、公司網址：<http://www.hermes-microvision.com/>

## 目錄

	頁次
壹、致股東報告書 .....	1
貳、公司簡介.....	2
一、設立日期.....	2
二、公司沿革.....	2
參、 公司治理報告 .....	3
一、組織系統.....	3
二、董事、監察人、總經理、副總經理、協理、各部門及分支機構主管資料.....	5
三、公司治理運作情形 .....	12
四、會計師公費資訊 .....	17
五、更換會計師資訊 .....	17
六、公司之董事長、總經理、負責財務或會計事務之經理人，最近一年內曾任職於簽證會計師所屬事務所或其關係企業者.....	17
七、最近年度及截至年報刊印日止，董事、監察人、經理人及持股比例超過百分之十之股東股權移轉及股權質押變動情形.....	18
八、持股比例占前十名之股東，其相互間為財務會計準則公報第六號關係人或為配偶、二親等以內之親屬關係之資訊.....	19
九、公司、公司之董事、監察人、經理人及公司直接或間接控制之事業對同一轉投資事業之持股數，並合併計算綜合持股比例.....	20
肆、募資情形.....	21
一、資本及股份.....	21
二、公司債辦理情形 .....	24
三、特別股辦理情形 .....	24
四、海外存託憑證辦理情形 .....	24
五、員工認股權憑證辦理情形 .....	24
六、併購或受讓其他公司股份發行新股辦理情形 .....	24
七、資金運用計畫執行情形 .....	24
伍、營運概況.....	25
一、業務內容.....	25
二、市場及產銷概況 .....	31
三、最近二年度從業員工 .....	35
四、環保支出資訊 .....	35
五、勞資關係.....	36
六、重要契約.....	37
陸、財務概況.....	38

一、最近五年度簡明資產負債表及損益表 .....	38
二、最近五年度財務分析 .....	40
三、最近年度財務報告之監察人審查報告 .....	42
四、最近年度財務報表 .....	42
五、最近年度經會計師查核簽證之母子公司合併財務報表 .....	42
六、公司及其關係企業最近年度及截至年報刊印日止，如有發生財務週轉困難情事，應列明其對本公司財務狀況之影響.....	42
柒、財務狀況及經營結果之檢討分析與風險事項.....	43
一、財務狀況.....	43
二、經營結果.....	44
三、現金流量分析 .....	45
四、最近年度重大資本支出對財務業務之影響 .....	45
五、最近年度轉投資政策、其獲利或虧損之主要原因、改善計畫及未來一年投資計畫.....	45
六、風險事項分析評估 .....	46
七、其他重要事項 .....	48
捌、特別記載事項 .....	49
一、關係企業相關資料 .....	49
二、最近年度及截至年報刊印日止，私募有價證券辦理情形 .....	51
三、最近年度及截至年報刊印日止子公司持有或處分本公司股票情形.....	51
四、其他必要補充說明事項 .....	51
玖、對股東權益或證券價格有重大影響之事項.....	52
一、最近年度及截至年報刊印日止，如發生證券交易法第三十六條第二項第二款所定對股東權益或證券價格有重大影響之事項.....	52

## 壹、致股東報告書

各位股東女士、先生：

民國九十七年是漢民微測營運成長的一年，全年營業收入創歷史新高為 9.21 億元，相較於九十六年度 6.15 億成長 50%，稅後虧損 3.45 億。然而，這一年受全球總體經濟衰退影響，雖整體營運績效仍未理想，但新產品在本年度陸續取得客戶訂單產生營收，全年營運目標仍順利達成。展望九十八年半導體景氣仍呈低迷，各公司對資本支出審慎緊縮，對本公司造成一定影響，預估整體景氣環境對九十八年營收會造成明顯的影響。

隨著半導體新材料、新製程技術的應用以及半導體元件微小化趨勢下，缺陷檢測技術遇到了極大的挑戰。為了儘快提高產品良率，新一代缺陷檢測技術必須在成本有限的情況之下，能夠以更快的速度和更高的靈敏度捕捉到並自動分類各種缺陷，本公司技術能力伴隨新製程技術發展，成功並順利取得客戶認證，與客戶維持共同成長及雙贏局面。

未來公司除與每一個客戶建立更堅實的夥伴關係外，將積極擴展歐美新市場，尋求有利的合作機會，以鞏固本公司在 eBeam 市場的地位。另在 DRAM 產業之缺陷檢測，本公司獲得日韓及台灣相關 DRAM 大廠認證並採用，應用於相關製程檢測上，相關產品未來有極佳的利基，預估對九十八年營收亦會產生相當貢獻。本公司亦在新產品開發專案長期佈建，以客戶需求為導向，產品成功的契機在與客戶新製程技術同步化，本公司將持續投入新產品的研發與創新，以提供客戶滿意且全方位的產品及服務，也為本公司客戶創造最佳的競爭優勢。

展望未來，漢民微測的營運發展依然是樂觀及具成長性。不論景氣好壞，本公司經營團隊都會堅持一貫穩健務實的理念，持續專注於技術開發、市場行銷及經營管理，以優良的品質及服務，提供客戶最佳產品及服務，深耕既有客戶，開發潛在客戶，為本公司永續經營及獲利成長不斷努力。

在此要感謝各位股東持續對本公司的支持與鼓勵，也更希望各位股東在今後不斷地給予本公司指教與鼓舞，敬祝各位股東女士、先生

身心健康 萬事如意

董事長 黃民奇



## 貳、公司簡介

一、設立日期：民國 92 年 5 月 19 日。

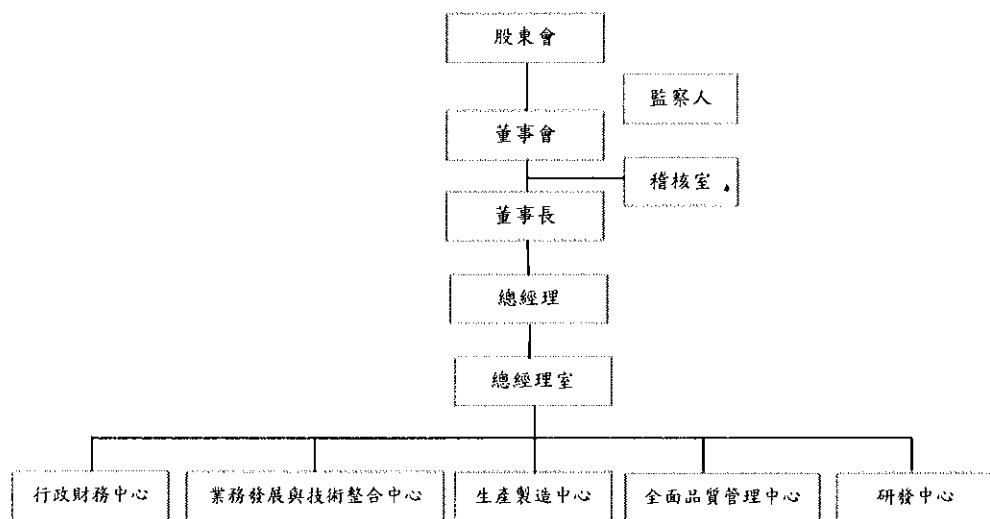
二、公司沿革

年度	重要記事
92 年度	- 成立漢民微測科技股份有限公司，設立資本額為 1,000,000 元，設址於新竹市。在半導體元件微小化趨勢下，提供晶圓廠更先進的檢測設備及技術。 - 更名為漢民微測科技股份有限公司。
93 年度	- 購併取得美國矽谷 Hermes Microvision, Inc. 100% 股權，取得電子束晶圓檢測設備的核心技術。 - 第一台檢測設備售出，打入晶圓檢測設備長期由美日壟斷的市場。 - 核准申請進入新竹科學園區。 - 為擴大公司生產規模，於南科設立生產據點。 - 辦理現金增資 499,000,000 元，實收資本額 500,000,000 元。
94 年度	- 正式打入 Samsung、Sony 等韓日高科技大廠。
95 年度	- 為擴大日本市場，成立日本分公司處理相關業務。
96 年度	- 辦理現金增資 280,000,000 元，實收資本額 780,000,000 元。
97 年度	- 為擴大韓國市場，成立韓國及日本子公司處理相關業務。 - 辦理減少資本 650,000,000 元及現金增資 280,000,000 元，實收資本額 410,000,000 元。 - 股票公開發行。
98 年度	- 轉投資大陸子公司，成為重要生產基地。

## 參、公司治理報告

### 一、組織系統

#### (一)組織結構



### (二)各主要部門所營業務

部 門	所 營 業 務
總經理室	● 策略規劃、擬定方針、綜理公司一切業務，以確保公司運作良好，並提供良好品質之產品及服務。
稽核室	● 負責內部稽核業務之規劃與執行及改進成效之追蹤。
行政財務中心	<ul style="list-style-type: none"> <li>● 各項財務報表之編製及管理資訊之提供、營運資金及長期財務規劃。</li> <li>● 員工招募、任用、晉升、教育訓練、退休等相關人力資源業務執行與規劃。</li> <li>● 設備、零件、原物料及事務辦公用品等之採購及進、出口、保稅等業務。</li> <li>● 公司電腦管理、資訊系統開發及維護工作等業務。</li> </ul>
業務發展與技術整合中心	<ul style="list-style-type: none"> <li>● 負責產品之技術支援以確保產品效能最佳化。</li> <li>● 提供客戶技術及產品相關資訊之諮詢。</li> <li>● 反應客戶問題並提供予以製造及研發作為改善參考。</li> <li>● 產品及技術推廣與行銷。</li> <li>● 國內外訂單處理、報價及洽談售後服務等業務。</li> </ul>
生產製造中心	<ul style="list-style-type: none"> <li>● 半導體 e-beam 設備之生產製造。</li> <li>● 改良產品模組及零組件。</li> <li>● 生產技術移轉及改善。</li> </ul>
全面品質管理中心	<ul style="list-style-type: none"> <li>● 建置品質系統。</li> <li>● 制定品質政策及執行品質稽核。</li> <li>● 技術及知識文件之管理。</li> </ul>
研發中心	● 負責產品之開發與改良。

二、董事、監察人、總經理、副總經理、各部門及分支機構主管資料

(一)董事及監察人資料

1. 董事及監察人資料

98年4月18日；單位：仟股

職稱姓名	初次選任日期	選任日期	任期(註)	選任時持有股份		現持有股數		配偶、未成年子女現在持有股份		利用他人名義持有股份		主要經(學)歷	目前兼任本公司及其他公司之職務	具配偶或二親等以內關係之其他主管、董事或監察人	
				股數	持股比例	股數	持股比例	股數	持股比例	股數	持股比例			職稱	姓名關係
董事長黃民奇	92.4.30	97.6.17	3年	3,000	3.84	2,460	6.00	1,230	3.00	-	-	國立交通大學電子物理系	漢民科技董事長 漢磊科技董事長 漢辰科技董事長 東京威力科創董事、總經理	董事	黃美雲 姊弟
董事許金榮	92.4.30	97.6.17	3年	650	0.83	533	1.30	-	-	-	-	交通大學光電(科學)工程學系 聯華電子總經理 合泰半導體總經理 台灣積體電路資深副總裁 聯瑞半導體總經理	-	-	-
董事黃美雲	94.6.21	97.6.17	3年	740	0.94	410	1.00	-	-	-	-	東吳大學化學系 衛理高中兼任教師 東吳大學助教 漢民科技董事長特別助理	善存投資董事 達日潤董事 宇世投資董事 漢信監察人 漢民測試系統監察人	董事長 黃民奇 姊弟	

5

職稱姓名	初次選任日期	選任日期	任期(註)	選任時持有股份		現持有股數		配偶、未成年子女現在持有股份		利用他人名義持有股份		主要經(學)歷	目前兼任本公司及其他公司之職務	具配偶或二親等以內關係之其他主管、董事或監察人	
				股數	持股比例	股數	持股比例	股數	持股比例	股數	持股比例			職稱	姓名關係
董事招允佳	94.6.21	97.6.17	3年	3,120	4.00	1,640	4.00	-	-	-	-	University of Wisconsin, Madison PHD KLA-Tencor Senior Engineering Manager Kodak Research Laboratories Senior Research Scientist University of California, San Diego Research Fellow at Optical Computing Center 漢民科技執行副總裁	美國 Hermes Microvision Inc. Executive VP	-	-
監察人陳明	97.6.17	97.6.17	3年	-	-	-	-	-	-	-	-	交通大學電子物理學系 美商惠翠美公司總經理	漢民科技副總經理 漢民精密設備貿易(上海)有限公司董事長 漢民測試系統法人董事代表	-	-
監察人趙澎生	97.6.17	97.6.17	3年	-	-	-	-	-	-	-	-	交通大學管理科學研究所 DWMN Consulting Inc. CEO Aptos Corp CEO ITRI USA Director ITRI Taiwan Director	漢民科技副總經理 漢磊科技法人董事代表 合晶科技法人董事代表	-	-

6

2. 法人股東之主要股東：無。

3. 董事及監察人所具專業知識及獨立性之情形

姓名	條件	是否具有五年以上工作經驗 及下列專業資格			符合獨立性情形（註1）										兼任其 他公開 發行公 司獨立 董事家 數
		商務、法 務、財務、 會計或公司 業務所須相 關科系之公 私立大專院 校講師以上	法官、檢察官、 律師、會計師或 其他與公司業 務所需之國家 考試及格領有 證書之專門職 業及技術人員	商務、法 務、財務、 會計或公 司業務所 須之工作 經驗	1	2	3	4	5	6	7	8	9	10	
黃民奇			√						√	√		√	√	-	
許金榮			√				√		√	√	√	√	√	-	
黃美雲			√						√	√		√	√	-	
招允佳			√				√	√		√	√	√	√	-	
陳明			√				√	√		√	√	√	√	-	
趙澎生			√				√	√		√	√	√	√	-	

註1：各董事、監察人於選任前二年及任職期間符合下述各條件者，於各條件代號下方空格中打“✓”。

- （1）非為公司或其關係企業之受僱人。
- （2）非公司或其關係企業之董事、監察人（但如為公司或其母公司、公司直接及間接持有表決權之股份超過百分之五十之子公司之獨立董事者，不在此限）。
- （3）非本人及其配偶、未成年子女或以他人名義持有公司已發行股份總額百分之以上或持股前十名之自然人股東。
- （4）非前三款所列人員之配偶、二親等以內親屬或五親等以內直系血親親屬。
- （5）非直接持有公司已發行股份總額百分之五以上法人股東之董事、監察人或受僱人，或持股前五名法人股東之董事、監察人或受僱人。
- （6）非與公司有財務或業務往來之特定公司或機構之董事（理事）、監察人（監事）、經理人或持股百分之五以上股東。
- （7）非為公司或關係企業提供商務、法務、財務、會計等服務或諮詢之專業人士、獨資、合夥、公司或機構之企業主、合夥人、董事（理事）、監察人（監事）、經理人及其配偶。
- （8）未與其他董事間具有配偶或二親等以內之親屬關係。
- （9）未有公司法第30條各款情事之一。
- （10）未有公司法第27條規定以政府、法人或其代表人當選。

(二) 總經理、副總經理、協理、各部門及分支機構主管資料

98年4月18日

職稱	姓名	就任日期	持有股份		配偶、未成年子女持有股份		利用他人名義持有股份		主要經（學）歷	目前兼任其他公司之職務	具配偶或二親等以內關係之經理人姓名職稱	經理人取得員工認股權憑證情形
			股數	持股比例	股數	持股比例	股數	持股比例				
總經理	許金榮	93/06/01	533,000	1.30	-	-	-	-	交通大學光電(科學)工程學系碩士 聯華電子總經理 合泰半導體總經理 台灣積體電路資深副總 聯瑞半導體總經理	漢民科技董事、總經理 漢庭科技董事 漢辰科技董事 漢信董事 光錫科技法人董事代表 聚昌科技董事 漢民測試系統董事長	-	-
副總經理	范良平	93/06/01	-	-	-	-	-	-	Oklahoma State University 化學工程學系碩士	-	-	-
副總經理	李學寒	96/03/19	-	-	-	-	-	-	George Washington University 企研所會計師組碩士 先進開發光電營運長暨財務長 合勤科技歐洲 A/S Group 營運長暨財務長 Alcatel Taiwan TW Financial Director	-	-	-

(三)最近年度董事、監察人、總經理及副總經理之酬金

1. 董事(含獨立董事)之酬金(97年度)

單位：千元/仟股

職稱	姓名	董事酬金						A、B、C及D等四項總額占稅後純益之比例	
		報酬(A)		退職退休金(B)		盈餘分配之酬勞(C)		業務執行費用(D)	
		本公司	合併報表內所有公司	本公司	合併報表內所有公司	本公司	合併報表內所有公司	本公司	合併報表內所有公司
董事長	黃民奇	-	-	-	-	-	-	-	-
董事	林淑玲	-	-	-	-	-	-	-	-
董事	許金榮	-	-	-	-	-	-	-	-
董事	黃美雲	-	-	-	-	-	-	-	-
董事	招允佳	-	-	-	-	-	-	-	-

職稱	姓名	兼任員工領取相關酬金										A、B、C、D、E、F及G等七項總額占稅後純益之比例	有無領取來自子公司以外轉投資事業酬金
		薪資、獎金及特支費等(E)		退職退休金(F)		盈餘分配員工紅利(G)		員工認股權憑證得認購股數(H)				合併報表內所有公司	合併報表內所有公司
		本公司	合併報表內所有公司	本公司	合併報表內所有公司	本公司	合併報表內所有公司	現金紅利金額	股票紅利金額	現金紅利金額	股票紅利金額		
董事長	黃民奇	-	-	-	-	-	-	-	-	-	-	-	無
董事	林淑玲	-	-	-	-	-	-	-	-	-	-	-	無
董事	許金榮	2,546	-	-	-	-	-	-	-	0.74	-	-	無
董事	黃美雲	-	-	-	-	-	-	-	-	-	-	-	無
董事	招允佳	-	5,653	-	-	-	-	-	-	1.64	-	-	無

註：97年度實際給付退職退休金為0元，董事兼任員工屬退職退休金費用化之提列或提撥數為0元。

2. 監察人之酬金(97年度)

職稱	姓名	監察人酬金										A、B、C及D等四項總額占稅後純益之比例	有無領取來自子公司以外轉投資事業酬金
		報酬(A)		退職退休金(B)		盈餘分配之酬勞(C)		業務執行費用(D)					
		本公司	合併報表內所有公司	本公司	合併報表內所有公司	本公司	合併報表內所有公司	本公司	合併報表內所有公司	本公司	合併報表內所有公司		
監察人	陳明	-	-	-	-	-	-	-	-	-	-	-	無
監察人	趙澎生	-	-	-	-	-	-	-	-	-	-	-	無

3. 總經理及副總經理人之酬金(97年度)

職稱	姓名	薪資(A)		退職退休金(B)		獎金及特支費等(C)		盈餘分配之員工紅利金額(D)				A、B、C及D等四項總額占稅後純益之比例(%)		取得員工認股權憑證數額	有無領取來自子公司以外轉投資事業酬金
		本公司	合併報表內所有公司	本公司	合併報表內所有公司	本公司	合併報表內所有公司	本公司	股票紅利金額	現金紅利金額	合併報表內所有公司	本公司	合併報表內所有公司		
總經理	許金榮	4,089		91		-		-	-	-	-	1.21	1.21	-	-
副總經理	范良孚														
副總經理	李學寒														

註：97年度實際給付退職退休金為0元，屬退職退休金費用化之提列或提撥數為91仟元。

酬金級距表

給付本公司各個總經理及副總經理酬金級距	總經理及副總經理姓名	
	本公司	合併報表內所有公司
低於2,000,000元	范良孚、李學寒	范良孚、李學寒
2,000,000元(含)~5,000,000元(不含)	許金榮	許金榮
5,000,000元(含)~10,000,000元(不含)	-	-
10,000,000元(含)~15,000,000元(不含)	-	-
15,000,000元(含)~30,000,000元(不含)	-	-
30,000,000元(含)~50,000,000元(不含)	-	-
50,000,000元(含)~100,000,000元(不含)	-	-
100,000,000元以上	-	-
總計	3	3

二

4. 配發員工紅利之經理人姓名及配發情形(97年度)：

單位：新台幣仟元

經理人	職稱	姓名	股票紅利金額	現金紅利金額	總計	總額占稅後純益之比例(%)
	總經理	許金榮	-	-	-	-
	副總經理	范良孚	-	-	-	-
	副總經理	李學寒	-	-	-	-

(四)分別比較說明本公司及合併報表所有公司於最近二年度支付本公司董事、監察人、總經理及副總經理酬金總額占稅後純益比例之分析並說明給付酬金之政策、標準與組合、訂定酬金之程序及與經營績效之關聯性

單位：新台幣仟元/%

		96年度	97年度
本公司及合併報表內所有公司	酬金總額	23,956	26,165
	占稅後純益比例	11.63	7.58

說明：1. 本公司97年度為營運虧損未發放董監酬金。

2. 總經理及副總經理之酬金給付，主要有薪資、獎金等，係依所擔任之職位及所承擔之責任，參考同業對於同類職位之水準釐訂。

三、公司治理運作情形

(一)董事會運作情形

本公司97年度董事會共召開6次，董事出席情形如下：

職稱	姓名	實際出席次數	委託出席次數	實際出席率(%)	備註
董事長	黃民奇	6	0	(6/6)100.00%	
董事	林淑玲	6	0	(6/6)100.00%	98.3.9辭任
董事	許金榮	6	0	(6/6)100.00%	
董事	黃美雲	6	0	(6/6)100.00%	
董事	招允佳	6	0	(6/6)100.00%	

其他應記載事項：

一、證交法第14條之3所列事項暨其他經獨立董事反對或保留意見且有紀錄或書面聲明之董事會議決事項，應敘明董事會日期、期別、議案內容、所有獨立董事意見及公司對獨立董事意見之處理：無。

二、董事對利害關係議案迴避之執行情形，應敘明董事姓名、議案內容、應利益迴避原因以及參與表決情形：無。

當年度及最近年度加強董事會職能之目標(例如設立審計委員會、提昇資訊透明度等)與執行情形評估：本公司將依規定於公開資訊觀測站申報各項財務業務資訊，以提升資訊透明度。



(二)審計委員會運作情形或監察人參與董事會運作情形：

本公司 97 年度董事會共召開 6 次，監察人列席情形如下：

職稱	姓 名	實際列席次數	實際列席率(%)	備 註
監察人	呂煒強	0	(0/3)0%	97/06/17 卸任
監察人	陳明	2	(2/3)66.67%	97/06/17 選任
監察人	趙澎生	2	(2/3)66.67%	97/06/17 選任

其他應記載事項：

一、監察人之組成及職責：

(一)監察人與公司員工及股東之溝通情形：本公司監察人得隨時審查公司財務及業務執行情形，並得請經營團隊提出報告，認為必要時得與員工、股東或利害關係人直接聯絡。

(二)監察人與內部稽核主管及會計師之溝通情形（例如就公司財務、業務狀況進行溝通之事項、方式及結果等）：

1. 稽核主管於稽核項目完成之次月向監察人提報稽核報告，監察人對稽核報告內容並無反對意見。

2. 稽核主管列席公司定期性董事會並做稽核業務報告，監察人對其報告內容並無反對意見。

二、監察人列席董事會如有陳述意見，應敘明董事會日期、期別、議案內容、董事會決議結果以及公司對監察人陳述意見之處理：無。

(三)公司治理運作情形及其與上市上櫃公司治理實務守則差異情形及原因：不用。

(四)履行社會責任情形：

本公司開辦員工及其眷屬保險，使員工與其家屬無後顧之憂，另為落實綠色地球之環保意識，本公司已全面採用環保餐具以減少衛生筷之使用，並落實垃圾分類與減量、節約用水用電等措施。本公司為善盡世界公民之責任，亦不定期響應愛心捐款，幫助需要幫助之人。

(五)公司如有訂定公司治理守則及相關規章者，應揭露其查詢方式：

本公司目前尚未訂定公司治理實務守則，但已訂定「股東會議事規則」、「董事會議事規範」、「內部控制制度」等，推動公司治理之運作。

(六)其他足以增進對公司治理運作情形之瞭解的重要資訊，得一併揭露：無。

(七)內部控制制度執行狀況應揭露下列事項：

1. 內部控制聲明書：請參閱本年報第 53 頁。

2. 委託會計師專案審查內部控制制度者，應揭露會計師審查報告：無。

(八)最近年度及截至年報刊印日止公司及其內部人員依法被處罰、公司對其內部

人員違反內部控制制度規定之處罰、主要缺失與改善情形：無。

(九)最近年度及截至年報刊印日止，股東會及董事會之重要決議：

日期	會別	會議內容
97/03/26	董事會	1. 97 年度稽核計劃 2. 會計師委任案 3. 經理人委任案 4. 解除經理人競業禁止 5. 解除董事競業行為禁止之限制 6. 訂定本公司"董事會議事規範" 7. 訂定本公司"股東會議事規則" 8. 訂定本公司"董事及監察人選舉辦法" 9. 修定本公司"財產管理辦法" 10. 修本公司"印鑑使用管理辦法" 11. 改選董事及監察人案
97/05/16	董事會	1. 本公司九十六年度營運概況 2. 本公司九十六年度營運報告書，資產負債表、損益表、股東權益變動表、現金流量表 3. 減資案 4. 本公司擬於民國九十七年六月十七日召開九十七年度股東常會 5. 大陸投資案 6. 對南韓子公司投資案 7. 補辦股票公開發行案 8. 修定【職務授權及代理人管理辦法】 9. 修定本公司【印鑑使用管理辦法】

日期	會別	會議內容
97/06/17	股東常會	報告事項 1. 本公司九十六年度營業報告書，報請 公鑒 2. 監察人查核本公司九十六年度營業報告、財務報表及虧損撥補案，報請公鑒 3. 訂定本公司【董事會議事規範】 承認事項 1. 本公司九十六年度營業報告書及財務報表，敬請承認 2. 本公司九十六年度虧損撥補案 討論事項 1. 擬訂定本公司【股東會議事規則】案 2. 擬訂定本公司【董事及監察人選舉辦法】案 3. 減資案 4. 對大陸投資案 5. 補辦股票公開發行案 選舉事項 1. 改選本公司董事及監察人案 2. 解除本公司董事競業限制
97/06/17	董事會	1. 選舉董事長案 2. 擬辦理現金增資發行新股案
97/10/30	董事會	1. 日本子公司投資案 2. 發言人及代理發言人任命案 3. 核准資金貸與孫公司 Hermes Microvision Korea Inc. 乙案 4. 九十七年上半年度資產負債表、損益表、股東權益變動表、現金流量表 5. 九十六年下半年至九十七年上半年度「內部控制制度聲明書」 6. 修訂本公司【銷貨及收款循環】、【採購及付款循環】、【生產循環】、【薪工循環】、【融資循環】、【固定資產循環】、【投資循環】、【研發循環】、【電子資料處理循環】及【內部稽核實施細則】部分條文案 7. 修訂本公司【財產管理辦法】、【預算管理辦法】、及【職務授權及代理人管理辦法】
97/12/15	董事會	1. 擬定九十八年度稽核計劃 2. 大陸投資案

日期	會別	會議內容
98/3/26	董事會	1. 本公司九十七年度決算表冊案 2. 本公司九十七年度虧損撥補案 3. 本公司累積虧損達實收資本額二分之一 4. 九十八年度營運計畫案 5. 九十七年度內部控制制度聲明書 6. 會計主管異動案 7. 公司遷址案 8. 修訂本公司【背書保證管理辦法】及【資金貸與他人管理辦法】 9. 修訂本公司【公司章程】 10. 補選董事案 11. 解除本公司董事競業禁止之限制 12. 九十八年度股東常會召開時間、地點暨會議議題

(十)最近年度及截至年報刊印日止董事或監察人對董事會通過重要決議有不同意見且有紀錄或書面聲明者，其主要內容：無。

(十一)最近年度及截至年報刊印日止，與財務報告有關人士（包括董事長、總經理、會計主管及內部稽核主管等）辭職解任情形之彙總：

職稱	姓名	到任日期	解任日期	辭職或解任原因
會計主管	李學寒	96.3.19	98.3.26	職務調整

四、會計師公費資訊

(一)給付簽證會計師、簽證會計師所屬事務所及其關係企業之非審計公費占審計公費之比例達四分之一以上者，應揭露審計公費與非審計公費金額及非審計服務內容：無。

(二)更換會計師事務所且更換年度所支付之審計公費較更換前一年度之審計公費減少者，應揭露審計公費減少金額、比例及原因：無。

(三)審計公費較前一年度減少達百分之十五以上者，應揭露審計公費減少金額、比例及原因：無。

五、更換會計師資訊：無。

六、公司之董事長、總經理、負責財務或會計事務之經理人，最近一年內曾任職於簽證會計師所屬事務所或其關係企業者：無。

七、最近年度及截至年報刊印日止，董事、監察人、經理人及持股比例超過百分之十之股東股權移轉及股權質押變動情形

(一)董事、監察人、經理人及大股東股權變動情形

單位：股

職稱	姓名	97 年度(註3)		98 年度 截至4月18日止	
		持有股數 增(減)數	質押股數增 (減)數	持有股數 增(減)數	質押股數 增(減)數
董事	黃民奇	(540,000)	—	—	—
董事	林淑玲	(270,000)	—	—	—
董事/總經理	許金榮	(117,000)	—	—	—
董事	黃美雲	(330,000)	—	—	—
董事	招允佳	(1,480,000)	—	—	—
監察人	呂輝強(註1)	(55,000)	—	—	—
監察人	陳明(註2)	—	—	—	—
監察人	趙澎生(註2)	—	—	—	—
副總經理	范良孚	—	—	—	—
副總經理	李學寒	—	—	—	—
大股東	漢民科技股份有限公司(註4)	(6,295,000)	—	—	—

註1：於97.6.17 董監改選後卸任。

註2：於97.6.17 選任。

註3：係97 年度辦理減增資之變動股數。

註4：係97 年度辦理減增資之變動股數及97/12/30 與漢民系統合併後增加持股415,000 股。

(二)股權移轉資訊：

姓名(註1)	股權移轉 原因(註2)	交易日期	交易相對 人	交易相對人與公 司、董事、監察人 及持股比例超過百 分之十股東之關係	股數	交易 價格
漢民科技 股份有限 公司	因吸收合 併取得	97/12/30 (合併基準日)	漢民系統 股份有限 公司	母子公司 (漢民科技投資漢民 系統)	415,000 股	—

註1：係填列公司董事、監察人、經理人及持股比例超過百分之十股東姓名。

註2：係填列取得或處分。

(三)股權質押資訊：無。

八、持股比例占前十名之股東，其相互間為財務會計準則公報第六號關係人或為配偶、

二親等以內之親屬關係之資訊

98年4月18日

姓名	本人持有股份		配偶、未成年子女持有股份		利用他人名義合計持有股份		前十大股東相互間具有財務會計準則公報第六號關係人或為配偶、二親等以內之親屬關係者，其名稱或姓名及關係		備註
	股數	持股比例	股數	持股比例	股數	持股比例	姓名	關係	
漢民科技(股)公司 負責人：黃民奇	7,811,000	19.05	-	-	-	-	黃民奇	為漢民科技之負責人	
							Digitmedia International Limited	其負責人與漢民科技負責人為姊弟	
JKL Capital Investment LTD. Director: Joan OI Limited	3,550,000	8.66	-	-	-	-	-	-	
宏德投資(股)公司 負責人：陳利圭	2,628,000	6.41	-	-	-	-	勝豐投資有限公司	負責人同一人	
善存投資(股)公司 負責人：蔡月霞	2,460,000	6.00	-	-	-	-	-	-	
黃民奇	2,460,000	6.00	1,230,000	3.00	-	-	漢民科技(股)公司	負責人	
勝豐投資有限公司 負責人：陳利圭	2,219,000	5.41	-	-	-	-	宏德投資(股)公司	負責人同一人	
Digitmedia International Limited Director: 黃美雲	2,103,000	5.13	-	-	-	-	黃民奇	為 Digitmedia 負責人之弟	
							漢民科技(股)公司	其負責人與 Digitmedia 負責人為姊弟	
Gold Delta International Limited 代表人：楊乃千	2,000,000	4.88	-	-	-	-	-	-	
漢信(股)公司 負責人：別鳳華	1,902,000	4.64	-	-	-	-	-	-	
招允佳	1,640,000	4.00	-	-	-	-	-	-	
Chung-Shin Pan	1,640,000	4.00	-	-	-	-	-	-	
Wei-Jia Shang	1,640,000	4.00	-	-	-	-	-	-	
Zhong-Wei Chen	1,640,000	4.00	-	-	-	-	-	-	

九、公司、公司之董事、監察人、經理人及公司直接或間接控制之事業對同一轉投資

事業之持股數，並合併計算綜合持股比例：

資料日期：97.12.31；單位：股；%

轉投資事業 (註)	本公司投資		董事、監察人、經理人及直接或間接控制事業之投資		綜合投資	
	股數	持股比例	股數	持股比例	股數	持股比例
Hermes Microvision, Inc.	35,000,000	98%	0	0%	35,000,000	98%
IMI Holdings Inc.	761,149.02	100%	0	0%	761,149.02	100%

註：係公司之長期投資。

## 肆、募資情形

### 一、資本及股份

#### (一)股本來源

##### 1. 股份種類

單位：股

股份種類	核定股本			備註
	流通在外股份(註)	未發行股份	合計	
普通股	41,000,000	79,000,000	120,000,000	

##### 2. 股本形成經過

單位：仟股；新台幣仟元

年月	發行價格(元)	核定股本		實收股本		備註		
		股數	金額	股數	金額	股本來源	以現金以外之財產抵充股款者	其他
92.05	10	100	1,000	100	1,000	設立股本1,000仟元	—	註1
93.05	10	50,000	500,000	50,000	500,000	現金增資499,000仟元	—	註2
96.10	10	12,000	120,000	78,000	780,000	現金增資280,000仟元	—	註3
97.07	10	12,000	120,000	41,000	410,000	減資彌補虧損650,000仟元及現金增資280,000仟元	—	註4

註1：92年05月19日經授中字第09232389880號函核准

註2：93年05月21日園商字第0930013338號函核准

註3：96年10月24日園商字第0960028831號函核准

註4：97年07月21日園商字第0970020221號函核准

#### (二)股東結構

98年4月18日

股東結構	政府機構	金融機構	其他法人	個人	外國機構及外國人	合計
人數	—	—	7	19	7	33
持有股數	—	—	19,706,000	7,081,000	14,213,000	41,000,000
持有比率	—	—	48.06%	17.27%	34.67%	100.00%

### (三)股權分散情形(每股面額十元)

98年4月18日

持 股 分 級	股東人數	持有股數(股)	持股比例(%)
1 至 999	—	—	—
1,000 至 5,000	—	—	—
5,001 至 10,000	—	—	—
10,001 至 15,000	—	—	—
15,001 至 20,000	—	—	—
20,001 至 30,000	—	—	—
30,001 至 50,000	3	123,000	0.30%
50,001 至 100,000	6	420,000	1.03%
100,001 至 200,000	4	410,000	1.00%
200,001 至 400,000	—	—	—
400,001 至 600,000	3	1,543,000	3.76%
600,001 至 800,000	—	—	—
800,001 至 1,000,000	1	895,000	2.18%
1,000,001 以上	16	37,609,000	91.73%
合計	33	41,000,000	100.00%

#### (四)主要股東名單

股權比例達百分之五以上之股東或股權比例占前十名之股東名稱、持股數額及比例：

98年4月18日

股份	持有股數(股)	持股比例(%)
主要股東名稱		
漢民科技(股)公司	7,811,000	19.05
JKL Capital Investment LTD.	3,550,000	8.66
宏德投資(股)公司	2,628,000	6.41
善存投資(股)公司	2,460,000	6.00
黃民奇	2,460,000	6.00
勝豐投資有限公司	2,219,000	5.41
Digitmedia International Limited	2,103,000	5.13
Gold Delta International Limited	2,000,000	4.88
漢信(股)公司	1,902,000	4.64
招允佳	1,640,000	4.00

股份	持有股數(股)	持股比例(%)
主要股東名稱		
Chung-Shin Pan	1,640,000	4.00
Wei-Jia Shang	1,640,000	4.00
Zhong-Wei Chen	1,640,000	4.00

(五)最近二年度每股市價、淨值、盈餘、股利及相關資料

單位：新台幣元；仟股

年度		96年	97年	
項目				
每股市價	最高	不適用	不適用	
	最低	不適用	不適用	
	平均	不適用	不適用	
每股淨值	分配前	(0.79)	(3.06)	
	分配後(註1)	(0.79)	(3.06)	
每股盈餘	加權平均股數	9,500	27,000	
	每股盈餘	(21.69)	(12.78)	
每股股利	現金股利	-	-	
	無償配股	盈餘配股	-	-
		資本公積配股	-	-
		累積未付股利	-	-
投資報酬分析	本益比(註2)	不適用	不適用	
	本利比(註3)	不適用	不適用	
	現金股利殖利率(註4)	不適用	不適用	

註1：依據次年度股東會決議分配之情形填列。

註2：本益比＝當年度每股平均收盤價／每股盈餘。

註3：本利比＝當年度每股平均收盤價／每股現金股利。

註4：現金股利殖利率＝每股現金股利／當年度每股平均收盤價。

(六)公司股利政策及執行狀況

1. 公司章程所訂之股利政策：

本公司年度總決算如有盈餘，應先提繳稅款，彌補以往虧損，次提百分之十為法定盈餘公積，除派付股息年息百分之十外，如尚有盈餘作百分比再分派如下：

- (1)股東紅利百分之九十五。
- (2)董事監察人酬勞百分之二。
- (3)員工紅利百分之三。

前項紅利之分派除員工紅利外，得以股東會決議變更之。

2. 本次股東會擬議股利分配之情形：本公司九十七年度無分派股利之情事。

(七)本次股東會擬議之無償配股對公司營業績效及每股盈餘之影響：不適用。

(八)員工分紅及董事、監察人酬勞：

1. 公司章程所載員工分紅及董事、監察人酬勞之成數或範圍：

本公司年度總決算如有盈餘，應先提繳稅款，彌補以往虧損，次提百分之十為法定盈餘公積，除派付股息年息百分之十外，如尚有盈餘作百分比再分派如下：

- (1)股東紅利百分之九十五。
- (2)董事監察人酬勞百分之二。
- (3)員工紅利百分之三。

前項紅利之分派除員工紅利外，得以股東會決議變更之。

2. 董事會通過之擬議配發員工分紅等資訊：本公司九十七年度無配發員工分紅之情事。

3. 上年度(96年度)盈餘用以配發員工紅利及董事、監察人酬勞情形：本公司九十六年度無配發員工分紅及董監酬勞之情事。

(九)最近年度及截至年報刊印日止，公司買回本公司股份情形：無。

二、公司債辦理情形：無。

三、特別股辦理情形：無。

四、海外存託憑證辦理情形：無。

五、員工認股權憑證辦理情形：無。

六、併購或受讓他公司股份發行新股辦理情形：無。

七、資金運用計畫執行情形：

截至年報刊印日之前一季止，前各次發行或私募有價證券尚未完成或最近三年內已完成且計畫效益尚未顯現者：無。

## 伍、營運概況

### 一、業務內容

#### (一)業務範圍

##### 1. 業務之主要內容：

CB01010 機械設備製造業

CC01080 電子零組件製造業

I 501010 產品設計業

研究、開發、設計、製造及銷售下列產品：

電子束晶圓檢測設備(E-Beam Inspection Tool)及其技術支援及服務。

##### 2. 營業比重：

單位：新台幣仟元；%

主要產品	96 年度		97 年度	
	營收金額	營收比重	營收金額	營收比重
電子束檢測設備	579,647	94.26%	875,376	95.09%
其他	35,289	5.74%	45,217	4.91%
合計	614,936	100.00%	920,593	100.00%

##### 3. 公司目前之商品(服務)項目：

電子束檢測設備

##### 4. 計劃開發之新商品(服務)：

電子束檢測設備II

### (二)產業概況

#### 1. 產業之現況與發展

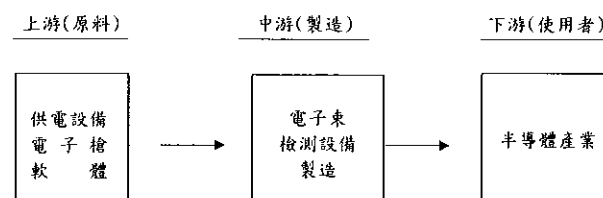
晶圓廠為了控制製程品質及良率，採用檢測設備先偵測晶圓缺陷，再由後段設備進行再檢測及分類。缺陷偵測技術主要有暗場、明場及電子束。在奈米技術世代之前，係以光學技術執行偵測。隨半導體新材料、新製程技術之應用及半導體元件微小化之趨勢下，進入 90 奈米世代，傳統之光學檢測技術(暗場、明場)遭遇瓶頸，因此從 90 奈米以下光學檢測技術與新技術電子束(e-beam)檢測開始交鋒，65 奈米則明顯由 e-beam 技術勝出。

技術	檢測源	靈敏度	檢測速度	成本
暗場(Dark Field)	鐳射	中	快	低
明場(Bright Field)	鐳射或可見光	高	慢	高
電子束(e-Beam)	電子束	最高	最慢	最高

目前晶圓廠生產線上檢測晶圓缺陷，仍以光學檢測設備為主，而電子束檢測設備則以晶圓廠的研發用途為主，佔整個晶圓檢測設備比例不到 5%，隨著奈米時代的來臨，未來電子束檢測設備相當具有成長潛力。

早期晶圓檢測設備供應商有美商應材(AMAT)、科磊(KLA-Tenor)及日商 Hitachi 等投入研發及生產，由於技術層次、專利保護多及需雄厚之資本投入，目前市場除科磊、本公司外多淡出檢測設備市場。

#### 2. 產業上、中、下游之關聯性



本公司為電子束檢測設備之專業設計及製造廠商，產品上游主要為各零組件(供電設備、電子槍)供應商，所產製產品則透過整體經銷網路提供給下游終端使用者，如：晶圓廠及 Dram 廠。

#### 3. 產品之各種發展趨勢

電子束晶圓檢測備的出現就是為了替代光學缺陷檢驗系統，主要就是因

為目前在 0.15um 技術，光學系統已遭遇明顯瓶頸，光學的物理極限-繞射現象限制了顯像極限，導致 0.15um 以下的圖形鑑別率大幅下降，無法清楚辨識線路與缺陷，取得充分資訊，使得良率難以從線上即時檢測得以迅速改善在深次微米製程中的限制。

就使用成本來看，電子束檢測因檢測的目標物尺寸極小，故目前無法達到與光學系統一樣的高產出率，但檢測機台的衡量標準是有效地檢測出缺陷，而非只是高速地盲目掃過，若以有效檢驗的效果來看，因此所達到的及早發現問題、解決問題及預防問題的最終檢驗指標而言，在新一代技術中導入電子束檢驗已是最佳效果成本比的選擇。

#### 4. 競爭情形

早期晶圓檢測設備供應商有美商應材(AMAT)、科磊(KLA-Tecor)及日商Hitachi 等投入研發及生產，由於技術層次、專利保護多及需雄厚之資本投入，陸續有市場競爭者淡出檢測設備市場，目前市場上生產電子束檢測設備的廠商共有 4 家，除本公司外，分別是科磊(KLA-Tecor)、AMAT 及 Hitachi。

#### (三)技術及研發概況

##### 1. 最近年度及截至年報刊印日止投入之研發費用

單位：新台幣仟元

項目	97 年度	98 年 3 月 31 日
研發費用	370,552	56,284
營收淨額	920,593	50,688
占營收淨額比例	40%	111%

##### 2. 開發成功之技術或產品

###### (1)技術

年度	美國專利號	項目
93	6,710,342	運用掃描式電子顯微鏡掃描半導體晶圓的方法與裝置
	6,791,095	運用掃描式電子顯微鏡以調整 Z 軸平台之方式聚焦，來檢測半導體晶圓的方法與裝置
	6,815,345	運用建構於半導體晶圓中的測試結構來線上監控連接孔之蝕刻製程之方法
	10/985,742	監控 IC 製程之方法與系統
94	6,881,956	運用掃描式電子顯微鏡掃描半導體晶圓的方法與裝置
	6,960,766	於磁場浸沒式透鏡中使電子擺盪、減速、電子光學之聚焦、偏向，及訊號收集所需之系統與方法
	11/199,898	於帶電粒子束系統中，除去有機殘留物所需之系統與方法
95	7,105,436	運用建構於半導體晶圓中的測試結構來線上監控連接孔之蝕刻製程之方法

年度	美國專利號	項目
95	11/452,544	運用建構於半導體晶圓中的測試結構來線上監控連接孔之蝕刻製程之方法
	11/515,328	偵測或複查半導體元件中未連通之接點所需之系統與方法
96	7,294,590	高效能除去蓄積電荷之系統與方法
	11/626,795	於半導體元件中取得資訊及選擇圖像所需之系統與方法
	11/626,827	輔助目視鑑別缺陷及缺陷分類之系統與方法
	11/668,846	帶電粒子之偵測元件
	11/755,705	於物鏡中以分區感知器，收取正視以及側視電子束影像之裝置
	11/755,718	調節晶圓表面電位之方法與裝置
	11/759,138	輔助電子束檢測之光學自動對焦裝置與方法
	11/939,350	電子束偵測時決定對焦參數的系統與方法
	11/951,173	運用電子束系統，線上量測疊置誤差之方法
	7,335,879	控制樣本上電荷聚積之系統與方法
	12/024,033	半導體積體電路缺陷之聰明複查法
	12/109,243	積體電路製程中發現異常特徵之方法
	12/110,147	運用晶圓中的測試結構來發現積體電路製程所生缺陷之方法
	12/130,879	一種電子束裝置
97	12/145,036	熱場發射陰極
	12/179,560	當晶圓曝露於電子束中時，用以增加晶圓導電性之裝置
	12/204,282	帶電粒子之偵測元件
	12/232,834	於連續式掃描模式及跳躍式掃描模式之成像過程中，調節樣本表面電荷聚積之方法
	12/240,048	運用晶圓中的測試結構來發現積體電路製程所生缺陷之方法
	12/247,536	帶電粒子之檢測系統中，控制微粒吸附於晶圓表面之方法
	12/249,640	放置模板於承載構件上供帶電粒子檢測之方法與處理操作模板之裝置
	12/256,828	模板拿取裝置及其應用
	12/257,304	應用於缺陷複查之掃描式電子顯微鏡中之電子透鏡鏡筒結構
	12/259,216	晶圓接地的方式
	12/259,280	聚落式電子束印刷系統
	12/289,353	輔助帶電粒子束檢測之測試結構及其製造方法
	12/331,336	檢驗與複查晶圓邊緣之專屬工作平台
	12/335,458	晶圓複查之電子束系統



年度	美國專利號	項目
97	12/339,558	於帶電粒子檢測與複查系統中加熱樣品之設備，與其在缺陷檢驗之應用方法
	12/342,821	帶電粒子檢測系統中決定缺陷之方法與電腦能可判讀之編碼
	12/343,201	自動缺陷分類的方法
	12/344,328	樣品位置感知器
98	12/357,969	帶電粒子檢測系統與其掃描方法
	12/370,913	自製程記錄中決定檢驗處方
	12/397,042	發覺帶電粒子檢測系統中之特性震動模式的方法
	12/400,757	運用帶電粒子系統檢測晶圓或光罩之設備與方法
	12/414,130	利用帶電粒子之顯微成像，於樣品表面檢測時判定缺陷的方法
	12/416,049	於連續檢測模式時運用電子束以柵狀掃描方式呈現影像之裝置與方法
	12/420,200	帶電粒子檢測設備與其成像方法
	12/420,224	為帶電粒子檢測設計之測試結構與運用此測試結構判定缺陷之方法

- (5) 善盡環保義務，全面推展無污染製程。完善工安制度，確保完全無事故產生。
- (6) 全程、全方位對客戶提供最優質的服務。
- (7) 展現公司現有核心技術實力，以及公司持續提昇技術之決心與行動。
- (8) 加強尋求與產業全球領導廠商之合作，建立彼此合作伙伴關係，使公司成為業界主流產品供應商之一。
- (9) 適當設立海外據點，以就近收集市場訊息，聯繫客戶並對客戶提供及時之服務。

#### (四)長、短期業務發展計畫

##### 1. 短期業務發展計畫

- (1) 持續改善現有的產品，嚴格加強品質管控，並利用目前擁有的技術能力，繼續開發符合市場需要的產品，以確保本公司在市場的佔有率能不斷提升。
- (2) 加強成本控管，積極尋找可長時間策略性配合的供應商，同時提昇產品的生產效率。
- (3) 與客戶維持良好的互動關係，更主動深入瞭解客戶的需求，以達到客戶滿意目標。

##### 2. 長期業務發展方向

- (1) 更加齊備現有產品系列，以爭取更多客戶，增加公司業績，提高市場佔用率。
- (2) 新產品開發與公司核心技術及專利技術緊密結合，提昇產品技術競爭優勢，加大與競爭廠商間技術力之差距。
- (3) 積極擴充產能，使產能擴充與業績成長成為良性循環。
- (4) 從公司內部作業到客戶服務，從供應商端到成品出貨，全面完善品質管理。

## 二、市場及產銷概況：

### (一)市場分析：

#### 1. 主要商品(服務)之銷售(提供)地區：

單位：新台幣仟元；%

地區別	96 年度		97 年度	
	銷售金額	銷售比例	銷售金額	銷售比例
內銷	226,857	36.89%	313,223	34.02%
外銷	388,079	63.11%	607,370	65.98%
合計	614,936	100.00%	920,593	100.00%

#### 2. 市場占有率

由於產品屬性較為特殊，技術層次高，研發密集，產品開發的投入成本極高，同時目前市場需求的數量最多也是數百台之譜，因此電子束檢測設備單價極高，市場過去一直是科磊(KLA-Tancor)一家獨大的狀況，本公司目前已獲得數家晶圓大廠的青睞，已讓競爭者產生相當大的壓力。

#### 3. 市場未來之供需狀況與成長性

全球經濟的不確定性導致許多晶圓廠被迫延宕相關投資計畫。根據國際半導體設備材料產業協會(SEMI)公佈的最新全球晶圓廠展望報告(World Fab Forecast)指出，2008 年全球晶圓廠的設備支出預估將減少 17%。然而整體設備支出將於第四季觸底反彈，預估 2009 年將有高達 12% 的成長。

這種戲劇化的轉折，在東南亞與台灣表現最為明顯。SEMI 預估今年東南亞和台灣的半導體設備支出將分別下滑 40% 與 33%，然而 2009 年的支出金額則將分別大幅成長 50% 與 80%。在美國市場部分，半導體設備支出在未來兩年內將持續減少，而中國與歐洲/中東地區則將持續成長。另外，日本與南韓的半導體設備支出雖然仍預估為負成長，卻有機會將負成長率從兩位數拉回到個位數。

此外，該報告也指出 2008 年半導體設備支出最高的三大公司分別為三星(Samsung)、Flash Alliance 及英特爾(Intel)。從投資地點看來，大部分的公司都選擇在美國以外的地區投資晶圓廠，但 Samsung 和 Intel 則逆勢操作，Samsung 在奧斯汀、德州增加 12 吋晶圓廠的投資，而 Intel 也持續增加其位於亞利桑那和新墨西哥晶圓廠投資計畫。預估到 2009 年，由爾必達(Elpida)和力晶(Powerchip)合資的瑞晶(Rexchip)、台積電(TSMC)、聯電(UMC)、茂德(ProMOS)及 Hynix 等公司，都將加入 Samsung、Flash Alliance 及 Intel 的行列，成為半導體設備市場支出的大戶。

在新晶圓廠建置投資方面，2008 年預估只有東南亞及南韓有成長。其

中，IM Flash 在新加坡的新晶圓廠建置計畫讓東南亞區的設備投資成長率有可能超過 160%。

全球半導體產業在經歷了 2007 年高達 17% 的強勁成長後，未來兩年的全球晶圓廠產能將呈現緩步成長的走勢，不過仍可達到 10% 以上的成長。此外，SEMI 預估在今年第三季，全球 12 吋晶圓廠的整體產量將首度超越 8 吋晶圓產量，並將持續以兩位數成長。

因此，半導體設備業預估也將蓬勃發展。

#### 4. 競爭利基

##### (1)研發實力堅強

研發團隊囊括電子束(E-Beam)與影像運用方面的業界頂尖專家，成功開發出華人第一台『電子束檢測機 eScan』，以獨家的跳躍式檢測、及穩定的電子槍技術領先全球，提供更先進的檢測設備及技術，更有效率的提升檢測儀器與設備，將華人的技術層次提升進入全球高科技設備與零組件供應鏈中。

##### (2)價格具競爭力

##### (3)產品品質、服務及技術獲得多數國際知名半導體客戶之肯定

#### 5. 發展遠景之有利、不利因素與因應對策

##### (1)有利因素

##### A. 台灣將成為全球主要的半導體設備供應地

根據 SEMI 8 月所公布的半導體設備市場年中預測，亦為 2008 年前段製程設備支出金額較 2007 年衰退，但 2009 年將擺脫陰霾大幅成長 15%。並預估 2008 年日本、韓國、台灣等三地的設備支出就佔全球的 60%，而亞太地區(含中、日、韓、台)的設備支出則將從 2008 年的 236 億美元成長到 2009 年的 285 億美元，成長率高達 20.8%，顯見全球的半導體製程設備市場已經逐步轉移到亞太地區，同時台灣又將再次繼 2007 年後取代日本成為全球最大的設備供應地。

##### B. 經濟部工業局積極推動半導體產業設備國產化

近年來經濟部工業局積極推動半導體產業設備國產化，訂立 2012 年半導體前段設備自製率由目前 5% 提升到 20%、後段設備自製率由 25% 提升到 60%、耗材零組件自製率由 20% 提升到 80% 的重要發展目標。而且設備本土化不僅有助於晶圓廠降低成本、強化夥伴關係，另一方面也可以提升台灣品牌設備供應商的市佔率，以及 OEM 廠商的本土製造能力，創造三贏的結果。因此，國內半導體設備商未來發展十分看好。

## (2)不利因素及因應策略

### 不利因素

目前晶圓廠生產線上檢測晶圓缺陷，係以光學檢測設備為主，而電子束檢測設備仍應用於研發階段，佔整個晶圓檢測設備比例低。目前經濟景氣低迷，近期晶圓廠資本支出恐被迫延宕。

### 因應策略

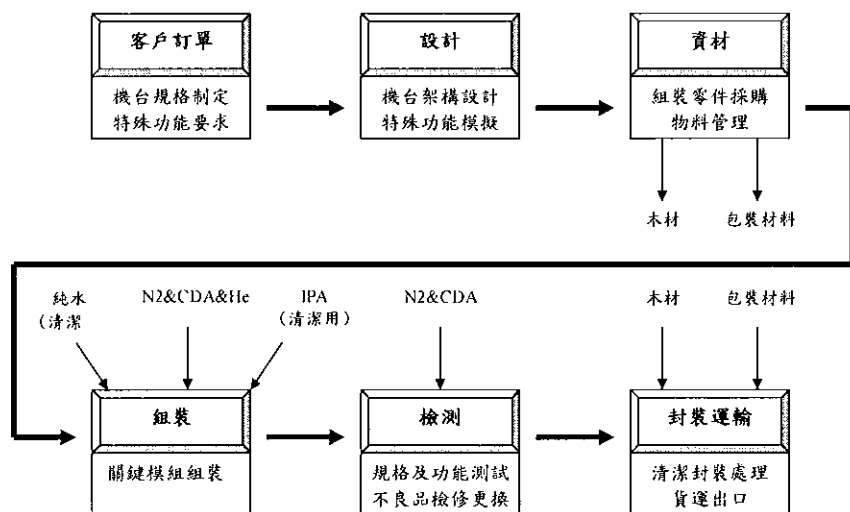
值此多數一線晶圓廠急於切入 0.1um 以下的深次微米製程的時刻，創新及領先的規格就來的異常重要，如較小電徑何低能量掃描等，本公司的產品有著目前市場上最小的使用面積以及最完整的功能(包括二次電子模式 SE 及逆射二次電子模式 BSE，並且可以同時使用在檢查及細查模式)，在過去市場的推廣中，總能吸引晶圓廠的重視，並在目前普遍資本支出預算相當侷限的情況下，客戶能給合作開發的機會，可見，如果景氣一旦復甦，本公司的產品定能在市場上大有所獲。

## (二)主要產品之重要用途與及產製過程：

### 1. 主要產品之用途：

本公司主要生產電子束檢測設備，其應用領域包括對晶圓進行掃描檢測缺陷，將缺陷密度及分佈回饋使用者進行製程監控以及製程最佳化。

### 2. 主要產品之產製過程：



## (三)主要原料之供應狀況：

主要原料	主要供應商	供應狀況
供電設備	Treasure Mountain, Inc.	穩定、良好
電子槍	Hermes Physitek Ltd. CO. (Beijing)	穩定、良好

## (四)最近二年度任一一年度中曾占進(銷)貨總額百分之十以上之客戶名稱及其進(銷)貨金額與比例與增減變動原因

### 1. 最近二年度任一一年度中曾占進貨總額百分之十以上之供應商：

單位：新台幣仟元；%

項目	96 年度				97 年度			
	名稱	金額	占全年度進貨淨額比率(%)	與發行人之關係	名稱	金額	占全年度進貨淨額比率(%)	與發行人之關係
1	HMI(US)	125,924	79.55%	子公司	HMI(US)	259,444	80.54%	子公司
2	其他	32,365	20.45%	-	其他	62,696	19.46%	-
	合計	158,289	100.00%	-	合計	322,140	100.00%	-

### 增減變動原因：

本公司主要進貨項目為模組、機台等，多經由子公司 HMI(USA)生產或代為採購，96 年為去化庫存，降低進貨，因此，進貨金額減少。惟 96 及 97 年度廠商結構大致相同，尚無重大變動發生。

### 2. 最近二年度任一一年度中曾占銷貨總額百分之十以上之客戶：

單位：新台幣仟元；%

項目	96 年度				97 年度			
	名稱	金額	占全年度銷貨淨額比率(%)	與發行人之關係	名稱	金額	占全年度銷貨淨額比率(%)	與發行人之關係
1	丙公司	129,180	21.01%	-	甲公司	488,320	53.04%	-
2	乙公司	114,832	18.67%	-	乙公司	113,940	12.38%	-
3	甲公司	111,802	18.18%	-	丁公司	109,444	11.89%	-
4	丁公司	111,486	18.13%	-	已公司	104,464	11.35%	-
	其他	147,636	24.01%	-	其他	104,425	11.34%	-
	合計	614,936	100.00%	-	合計	920,593	100.00%	-

### 增減變動原因：

主係本公司產品獲甲公司之肯定，97 年度增加訂單，故甲公司成為本公司第一大客戶；此外，本公司積極擴展客源陸續有所新獲，97 年度新增已客戶。

## (五)最近二年度生產量值

單位：台；新台幣仟元

年度 生產量值 主要商品	96 年度			97 年度		
	產能	產量	產值	產能	產量	產值
電子束檢測設備	24	9	222,496	20	6	181,205

## (六)最近二年度銷售量值

單位：台；新台幣仟元

年度 銷售量值 主要商品	96 年度				97 年度			
	內銷		外銷		內銷		外銷	
	量	值	量	值	量	值	量	值
電子束檢測設備	2	226,318	4	353,329	4	301,457	5	573,919
其他		539	-	34,750	-	11,766	-	33,451
合計	2	226,857	4	388,079	4	313,223	5	607,370

## 三、最近二年度從業員工

年 度		96 年度	97 年度	截至 98 年度 4 月 30 日
員 工 人 數	製造人員	41	41	36
	管銷人員	63	72	72
	研發人員	48	46	45
	合 計	152	159	153
平 均 年 歲		31	34	34
平 均 年 資		3.45	4.4	4.8
學 歷 分 布 比 率 (%)	博 士	1%	1%	1%
	碩 士	30%	28%	28%
	大 專	68%	70%	70%
	高 中	1%	1%	1%
	高 中 以 下	0%	0%	0%

## 四、環保支出資訊

(一)最近年度及截至年報刊印日止，因污染環境所受損失(包括賠償)及處分之總額：無。

(二)未來因應對策(包括改善措施)及可能之支出(包括未採取因應對策可能發生損失、處分及賠償之估計金額，如無法合理估計者，應說明其無法合理估計之事實)：

本公司主要產品為電子束檢測設備，在產品之製程過程中並無環境污染之情形發生，故不適用。

## 五、勞資關係

(一)公司各項員工福利措施、進修、訓練、退休制度與其實施情形，以及勞資間之協議與各項員工權益維護措施情形

## 1. 福利措施及實施狀況

本公司勞資雙方皆有相輔相成、同步成長之共識，故勞方在工作崗位上全力以赴，創造績效；資方則依勞方之辛勤貢獻而給予相當之報酬。此外，本公司並成立職工福利委員會，並依規定按月提撥福利金及辦理相關福利事宜。本公司之主要員工福利措施包括：年度旅遊活動、每月慶生禮品、年節禮金禮品、年終摸彩、員工教育訓練及補助、婚喪喜慶補助、團體保險等。

## 2. 進修、訓練及實施狀況

本公司為提升員工素質，加強員工之工作效率與品質，於員工新進時即實施職務內容之引導與訓練，員工任職期間亦不定期依員工職務需求進行專業教育訓練(包含內部訓練與外部訓練)或提供進修機會，並將員工實際所接受之教育訓練登錄管理，以期達到培訓專業人才及有效開發與利用人才。

## 3. 退休制度及實施狀況

基於保障同仁權益、照顧同仁退休生活、促進勞資關係，本公司成立『勞工退休金監督委員會』，按月提撥退休準備金至中央信託局，專款專用。此外，自 94 年 7 月起，另依勞工退休金條例，為同仁按月提繳退休金，儲存於勞保局設立之勞工退休金個人專戶內，以期更能增進同仁退休生活保障。

本公司成立至今尚無員工退休之情況。

## 4. 勞資間之協議情形

本公司制定內部控制制度、薪工循環，從員工招募、任用、晉升調遷至退休皆有完整規劃，作為公司與員工之共同規範，並定期召開會議以增進勞資雙方意見交流，因此勞資關係和諧，無任何爭議發生。

(二)最近年度及截至年報刊印日止，因勞資糾紛所遭受之損失，並揭露目前及未來可能發生之估計金額與因應措施

本公司勞、資雙方均以勞動基準法為準則，在經營管理上採行人性化管理，故勞、資雙方關係融洽，未有勞資糾紛造成損失之情形。今後在勞資雙方相輔相成，同步成長之共同用心經營彼此關係，預計未來應無勞資糾紛而遭受損失之虞。

# 六、重要契約

契約性質	當事人	契約起迄日期	主要內容	限制條款
產品代理合約	Tokyo Electron Limited	98/1/1~	產品銷售協議	無
技術合作合約	Hermes Microvision, Inc.	98/1/1~100/12/31	代為研究發展合約，由Hermes Microvision, Inc. 執行技術開發，開發結果及技術歸本公司所有	無
租賃合約	漢民科技股份有限公司竹科分公司	98/3/1~101/12/31	竹科廠房租賃	無

# 陸、財務概況

## 一、最近五年度簡明資產負債表及損益表

### (一)簡明資產負債表

單位：新台幣仟元

項 目	年 度	最近五年度財務資料(註1)					當年度截至98年3月31日財務資料(註2)
		93年	94年	95年	96年	97年	
流動資產		755,288	645,782	902,613	1,022,386	1,122,276	906,288
基金及投資		104,971	84,552	-	-	29,809	86,295
固定資產		1,067	7,402	18,973	80,305	172,780	166,738
無形資產		102,604	58,631	14,658	10,306	29,729	28,260
其他資產		1,624	3,674	2,407	2,286	1,902	2,337
資產總額		965,554	800,041	938,651	1,115,283	1,356,496	1,189,918
流動負債	分配前	748,749	692,126	945,176	1,041,749	1,287,915	1,267,501
	分配後	748,749	692,126	945,176	1,041,749	1,287,915	1,267,501
長期負債		-	-	-	-	-	-
其他負債		1,500	-	133,478	135,041	193,841	247,929
負債總額	分配前	750,249	692,126	1,078,654	1,176,790	1,481,756	1,515,429
	分配後	750,249	692,126	1,078,654	1,176,790	1,481,756	1,515,429
股本		500,000	500,000	500,000	780,000	410,000	410,000
資本公積		-	-	-	-	-	-
保留盈餘	分配前	(278,941)	(389,695)	(636,793)	(842,828)	(537,926)	(738,177)
	分配後	(278,941)	(389,695)	(636,793)	(842,828)	(537,926)	(738,177)
金融商品未實現損益		-	-	-	-	-	-
累積換算調整數		(5,754)	(2,390)	(3,210)	1,321	2,666	2,666
未認列為退休金成本之淨損失		-	-	-	-	-	-
股東權益總額	分配前	215,305	107,915	(140,003)	(61,507)	(125,260)	(325,511)
	分配後	215,305	107,915	(140,003)	(61,507)	(125,260)	(325,511)

註1：本公司93-97年度財務資料均經會計師查核簽證。

註2：係本公司自結財務報表，未經會計師查核簽證或核閱。

## (二)簡明損益表

單位：新台幣仟元

項 目	最近五年度財務資料(註1)					當年度截至 98年3月31 日財務資料 (註2)
	93年	94年	95年	96年	97年	
營業收入	259,320	717,049	856,695	614,936	920,593	50,688
營業毛利	78,357	256,884	414,519	411,203	486,299	12,435
營業損益	(206,465)	(86,316)	(45,934)	(135,988)	(179,934)	(111,944)
營業外收入及利益	18,603	1,358	1,578	8,102	16,573	24,291
營業外費用及損失	(91,003)	(25,796)	(199,030)	(78,149)	(181,737)	(119,066)
繼續營業部門稅前損益	(278,865)	(110,754)	(243,386)	(206,035)	(345,098)	(206,719)
繼續營業部門稅後損益	-	-	-	-	-	-
停業部門損益	-	-	-	-	-	-
非常損益	-	-	-	-	-	-
會計原則變動 之累積影響數	-	-	-	-	-	-
本期損益	(278,865)	(110,754)	(247,098)	(206,035)	(345,098)	(206,719)
每股盈餘	(50.64)	(13.32)	(29.64)	(21.69)	(12.78)	(5.04)

註1：本公司93-97年度財務資料均經會計師查核簽證。

註2：係本公司自結財務報表，未經會計師查核簽證或核閱。

## (三)最近五年度簽證會計師姓名及其查核意見

年度	簽證會計師姓名	會計師事務所名稱	查核意見
93年度	曾國華	資誠會計師事務所	修正式無保留意見
94年度	曾國華	資誠會計師事務所	修正式無保留意見
95年度	曾國華	資誠會計師事務所	修正式無保留意見
96年度	曾國華、王偉臣	資誠會計師事務所	修正式無保留意見
97年度	曾國華、王偉臣	資誠會計師事務所	無保留意見

## 二、最近五年度財務分析

### (一)財務比率

分析項目		最近五年度財務資料					當年度截至98 年3月31日財 務資料
		93年	94年	95年	96年	97年	
財務結構 (%)	負債占資產比率	77.70	86.51	114.92	105.51	109.23	127.36
	長期資金占固定 資產比率	20,178.54	1,457.92	(737.91)	(76.59)	(72.5)	(195.22)
	償債能力 (%)						
償債能力 (%)	流動比率	100.87	93.30	95.50	98.14	87.14	71.50
	速動比率	33.26	26.31	13.06	28.74	42.40	31.79
	利息保障倍數	(34857.13)	(56.90)	(62.04)	(15.67)	(66.73)	(742.59)
經營能力	應收款項週轉率 (次)	3.72	5.00	7.49	8.57	7.59	1.19
	平均收現日數	98	73	49	43	48	306
	存貨週轉率(次)	0.49	0.97	0.73	0.28	0.59	0.23
	應付款項週轉率 (次)	0.46	0.88	1.33	2.39	2.84	0.74
	平均銷貨日數	738	376	501	1,304	620	1,616
	固定資產週轉率 (次)	486.07	169.33	64.58	12.39	7.27	1.19
	總資產週轉率 (次)	0.43	0.81	0.99	0.60	0.74	0.16
獲利能力	資產報酬率(%)	(46.31)	(12.33)	(27.97)	(18.86)	(27.51)	(64.86)
	股東權益報酬率 (%)	(257.93)	(68.53)	(1,540.13)	(204.51)	(369.55)	(366.87)
	占實收資本比 率(%)						
	營業利益	(41.29)	(17.26)	(9.19)	(17.43)	(43.89)	(109.21)
	稅前純益	(55.77)	(22.15)	(48.68)	(26.41)	(84.17)	(201.68)
	純益率(%)	(107.54)	(15.45)	(28.84)	(33.51)	(37.49)	(407.83)
現金流量	每股盈餘(元)	(50.64)	(13.32)	(29.64)	(21.69)	(12.78)	(5.04)
	現金流量比率(%)	(23.13)	(4.76)	(3.15)	(29.80)	22.31	(13.00)
	現金流量允當比 率(%)	(34.98)	(41.05)	(28.56)	(60.97)	(35.14)	(52.07)
	現金再投資比率 (%)	(151.55)	(65.93)	173.69	(399.15)	412.61	245.52
槓桿度	營運槓桿度	2.04	4.92	(2.36)	(1.01)	(1.82)	0.27
	財務槓桿度	1.00	0.98	0.92	0.92	0.97	1.00

註1：本公司93-97年度財務資料均經會計師查核簽證。

註2：計算公式如下：

1. 財務結構：

(1) 負債占資產比率 = 負債總額 / 資產總額。

(2) 長期資金占固定資產比率 = (股東權益淨額 + 長期負債) / 固定資產淨額。

2. 償債能力：

(1) 流動比率 = 流動資產 / 流動負債。

(2) 速動比率 = (流動資產 - 存貨 - 預付費用) / 流動負債。

(3) 利息保障倍數 = 所得稅及利息費用前純益 / 本期利息支出。

3. 經營能力：

(1) 應收款項(包括應收帳款與因營業而產生之應收票據)週轉率 = 銷貨淨額 / 各期平均應收款項(包括應收帳款與因營業而產生之應收票據)餘額。

(2) 平均收現日數 = 365 / 應收款項週轉率。

(3) 存貨週轉率 = 銷貨成本 / 平均存貨額。

(4) 應付款項(包括應付帳款與因營業而產生之應付票據)週轉率 = 銷貨成本 / 各期平均應付款項(包括應付帳款與因營業而產生之應付票據)餘額。

(5) 平均銷貨日數 = 365 / 存貨週轉率。

(6) 固定資產週轉率 = 銷貨淨額 / 固定資產淨額。

(7) 總資產週轉率 = 銷貨淨額 / 資產總額。

4. 獲利能力：

(1) 資產報酬率 = [稅後損益 + 利息費用 × (1 - 稅率)] / 平均資產總額。

(2) 股東權益報酬率 = 稅後損益 / 平均股東權益淨額。

(3) 純益率 = 稅後損益 / 銷貨淨額。

(4) 每股盈餘 = (稅後淨利 - 特別股股利) / 加權平均已發行股數。

5. 現金流量：

(1) 現金流量比率 = 營業活動淨現金流量 / 流動負債。

(2) 淨現金流量允當比率 = 最近五年度營業活動淨現金流量 / 最近五年度(資本支出 + 存貨增加額 + 現金股利)。

(3) 現金再投資比率 = (營業活動淨現金流量 - 現金股利) / (固定資產毛額 + 長期投資 + 其他資產 + 營運資金)。

6. 槓桿度：

(1) 營運槓桿度 = (營業收入淨額 - 變動營業成本及費用) / 營業利益。

(2) 財務槓桿度 = 營業利益 / (營業利益 - 利息費用)。

(二)最近二年度各項財務比率變動原因(若增減變動未達20%者可免分析)：

1. 長期資金占固定資產比率：98年第一季減少主係當季虧損導致股東權益減少所致。
2. 速動比率：主係97年度辦理現金增資且銷貨收入增加，使現金及約當現金增加；98年第一季減少乃因支付營運資金導致現金減少所致。
3. 利息保障倍數：主係本公司96年度為營運資金需求，增加融資金額，致96年利息費用較高；98年第一季減少乃因大多數借款於97年下半年開始陸續清償導致利息費用減少所致。
4. 應收帳款週轉率降低、平均收現日數增加：主係98年第一季銷貨收入減少所致。
5. 存貨週轉率增加、平均銷貨日數減少：主係97年度銷貨收入增加所致。
6. 固定資產週轉率降低：主係97年度新增一機台並將二台機台存貨轉自用，使固定資產增加；98年第一季降低乃因銷貨金額減少所致。
7. 總資產週轉率增加：主係97年度銷貨收入增加所致。
8. 獲利能力部分：獲利能力之財務比率降低均因97年營業成本及費用增加使當期淨損較96年增加所致。
9. 現金流量之相關財務比率增加：主係97年銷貨收入增加，銷售機台之現金流入增加，使營運活動現金流入增加所致。
10. 營運槓桿度：因本公司由創業期轉為擴充期，營運虧損幅度持續縮小，因此98年第一季營運槓桿度亦持續改善。

三、最近年度財務報告之監察人審查報告：請參閱本年報第54頁。

四、最近年度財務報表：請參閱本年報第55頁至第82頁。

五、最近年度經會計師查核簽證之母子公司合併財務報表：請參閱本年報第83頁至第115頁。

六、公司及其關係企業最近年度及截至年報刊印日止，如有發生財務週轉困難情事，應列明其對本公司財務狀況之影響：無。

## 柒、財務狀況及經營結果之檢討分析與風險事項

### 一、財務狀況

#### (一)財務狀況比較分析表

單位：新台幣仟元；%

項目	年度	97年度	96年度	差異	
				金額	%
流動資產		1,122,276	1,022,386	99,890	9.77%
固定資產		172,780	80,305	92,475	115.15%
無形資產		29,729	10,306	19,423	188.46%
其他資產		1,902	2,286	(384)	(16.80%)
資產總額		1,356,496	1,115,283	241,213	21.63%
流動負債		1,287,915	1,041,749	246,166	23.63%
其他負債		193,841	135,041	58,800	43.54%
負債總額		1,481,756	1,176,790	304,966	25.92%
股本		410,000	780,000	(370,000)	(47.44%)
保留盈餘		(537,926)	(842,828)	304,902	(36.18%)
其他調整項目		2,666	1,321	1,345	101.82%
股東權益總額		(125,260)	(61,507)	(63,753)	(103.65%)

(二)最近二年度資產、負債及股東權益發生重大變動之主要原因及其影響，若影響重大者應說明未來因應計畫

#### 1. 變動原因：

固定資產增加：主係 97 年度新購入機器設備一台及存貨轉機器設備二台。

無形資產增加：主係 97 年度導入 ERP 應用軟體系統。

流動負債增加：主係 97 年度進貨及委託研究費用增加所致。

其他負債增加：主係 97 年度採權益法所認列之投資損失增加所致。

股本減少、保留盈餘增加：主係 97 年度辦理減資彌補虧損所致。

#### 2. 未來因應計畫：無。

### 二、經營結果

#### (一)經營結果比較分析表

單位：新台幣仟元

項目	年度	97 年度	96 年度	增減金額	變動比例 (%)
營業收入		930,760	614,936	315,824	51.36%
減：銷貨退回及折讓		10,167	0	10,167	100.00%
營業收入淨額		920,593	614,936	305,657	49.71%
營業成本		434,294	203,733	230,561	113.17%
營業毛利		486,299	411,203	75,096	18.26%
營業費用		666,233	547,191	119,042	21.76%
營業淨利(損)		179,934	135,988	43,946	32.32%
營業外收入及利益		16,573	8,102	8,471	104.55%
營業外費用及損失		181,737	78,149	103,588	132.55%
稅前淨利(損)		(345,098)	(206,035)	139,063	67.49%
減：所得稅(費用)利益		0	0	0	0
稅後淨利(損)		(345,098)	(206,035)	139,063	67.49%

(二)最近二年度營業收入、營業純益及稅前純益重大變動之主要原因及預期銷售數量與其依據，對公司未來財務業務之可能影響及因應計畫

#### 1. 變動原因：

(1)營業收入淨額、營業成本及營業毛利增加：主係 97 年度機台銷售增加所致。

(2)營業費用及營業淨損增加：主係 97 年度隨營運拓展投入製程技術之研究，致使委託研究費及產品展示費用較 96 年增加而使營業費用增加，致使營業淨損增加。

(4)營業外收入及利益增加：主係 97 年度認列售後服務保固成本迴轉利益所致。

(5)營業外費用及損失增加：主係存貨跌價及呆滯損失提列數增加及 97 年度子公司虧損增加，採權益法認列投資損失增加所致。

#### 2. 預期銷售數量與其依據，對公司未來財務業務之可能影響及因應計畫：

請參閱本年報「伍、營運概況」之「二、市場及產銷概況」內容說明。



### 三、現金流量

#### (一)最近年度現金流量變動之分析說明

項 目 \ 年 度	97 年度	96 年度	增減比例(%)
現金流量比率	22.31	(29.80)	174.87
現金流量允當比率	(35.14)	(60.97)	42.37
現金再投資比率	412.61	(399.15)	203.37
現金流量變動情形分析： 97 年度因營業收入增加致營業活動淨現金流入，故現金流量比率、現金流量允當比率及現金再投資比率均較 96 年度改善。			

#### (二)最近年度現金流動性不足之改善計畫：不適用。

#### (三)未來一年現金流動性分析：

單位：新台幣仟元

期初現金 餘額 A	預計全年來自 營業活動 淨現金流量 B	預計全年 現金流出量 C	預計現金剩餘 (不足) 數額 A+B-C	現金不足額 之補救措施	
				投資計畫	理財計畫
354,166	741,873	754,281	341,758	-	-
現金流量變動情形分析 1. 營業活動：主係預計 98 年度銷售機台而產生之淨現金流入。 2. 投資活動：主係預計 98 年度增加投資大陸。 3. 融資活動：無。					

### 四、最近年度重大資本支出對財務業務之影響

#### (一)重大資本支出之運用情形及資金來源：無。

#### (二)預計可能產生效益：不適用。

### 五、最近年度轉投資政策、其獲利或虧損之主要原因、改善計畫及未來一年投資計畫

#### (一)本公司投資政策：

本公司轉投資政策由相關執行部門遵循內控制度「投資循環」及「取得或處分資產處理程序」等辦法辦理，上述辦法或程序並經董事會或股東會討論通過。

#### (二)轉投資獲利或虧損之主要原因、改善計畫及未來投資計畫：無。

##### 1. 轉投資獲利或虧損主要原因及改善計畫：

本公司 97 年度轉投資損失為 50,469 仟元，較 96 年度投資損失 23,517 仟元微幅增加，主係 97 年度子公司 HMI(US) 借款利息費用增加與存貨跌價及呆滯損失提列數增加致本期淨損增加而認列較高投資損失；另下半年新增轉投資孫公司 HMI(KR)及 HMI(JP)，因尚屬創業期僅發生少許零星營業收入，未來將致力於費用成本之控管並不斷研發及推廣業務，以期增加營收及獲利。

#### 2. 未來一年轉投資計畫：

本公司於 97 年 12 月 15 日董事會通過對大陸投資案相關具體實行計劃，並已透過薩摩亞子公司 HMI Holdings Inc. 以美金 120 萬元取得 Ansing International LLC 100%股權；並間接取得大陸投資事業北京威孚物理科技有限公司 100%股權；另擬於美金 150 萬元額度內分次對該公司進行增資，總計於美金 210 萬元額度內對大陸投資事業進行投資。

### 六、風險事項分析評估：

#### (一)利率、匯率變動、通貨膨脹情形對公司損益之影響及未來因應措施

##### 1. 利率：

隨著國內外景氣變化，利率有上調的趨勢，本公司與銀行間之融資，為因應營運週轉所需之短期借款融資，額度不大，本公司與銀行間已建立良好關係，可取得較優惠利率，降低利息支出，未來仍將注意全球經濟發展趨勢，適時採取避險工具以規避利率上漲之風險。

##### 2. 匯率：

本公司外銷與進口皆以美元報價，對外幣避險採自然沖銷原則，且本公司財務部門平日與往來銀行維持密切聯繫，蒐集相關資訊以研判未來匯率走勢，並將視需要在適當時機承作如遠期外匯合約等避險工具，以降低匯兌變化對公司損益的影響。

##### 3. 通貨膨脹：本公司之損益尚無因通貨膨脹而產生重大影響。

#### (二)從事高風險、高槓桿投資、資金貸與他人、背書保證及衍生性商品交易之政策、獲利或虧損之主要原因及未來因應措施

本公司專注於本業之發展，並未從事高風險、高槓桿之投資。

就資金貸與他人、背書保證及衍生性商品交易之作業，本公司已制定「資金貸與他人管理辦法」、「背書保證管理辦法」及「取得或處分資產處理程序」以茲遵循。截至 97 年 12 月 31 日止，本公司尚無為他人背書保證及從事衍生性商品交易之情事，另本公司為子公司營運資金需求，資金貸與孫公司 HMI(KR)2,952 仟元，已依本公司相關規定辦理。

#### (三)未來研發計畫及預計投入之研發費用

因應晶圓廠製程多元化暨尺寸不斷微縮的需求，檢測方式的日益更新以便有效地檢視更微小的缺陷，即時迅速反映現況及分析潛藏在結構內的故障因子，進而加速研發腳步及快速達到高良率的產能提升，是本公司未來的研發新一代電子束晶圓檢測設備的方向。

為了達到更高頻、更高集積度、更省電、更小的元件，新一代的技術將從尺寸微縮、製程更新與材料的引進著手。預計 98 年度投入的研發費用較 97 年度略

增。

(四)國內外重要政策及法律變動對公司財務業務之影響及因應措施

本公司日常營運均遵照國內外相關法令規定辦理，並隨時注意國內外政策發展趨勢及法規變動情形，蒐集相關資訊提供經營階層決策參考，以調整本公司相關營運策略。截至目前為止，本公司並未受國內外重要政策及法律變動而有影響公司財務業務之情形。

(五)科技改變及產業變化對公司財務業務之影響及因應措施

本公司主要產品已廣為客戶接受，且市場需求持續擴張，本公司亦積極提昇產能及研發能力，並掌握產業動態及同業市場訊息，採行穩健的財務管理策略，以保有市場競爭力。未來，本公司仍將持續注意相關科技改變情形，並評估其對公司營運之影響，作相對應之調整，以強化本公司業務發展及財務狀況。

(六)企業形象改變對企業危機管理之影響及因應措施

本公司一向秉持誠信和專業的經營原則，重視企業形象和風險控管，並未發生影響公司企業形象之重大事件。

(七)進行併購之預期效益、可能風險及因應措施

本公司並無進行併購之計畫，故無此項可能產生之風險。

(八)擴充廠房之預期效益、可能風險及因應措施

本公司截至年報刊印日止，並未有進行擴充廠房之計畫，惟將來若有擴充廠房計畫時，將秉持審慎評估之態度，考量擴充廠房是否能為公司帶來具體綜效，以確實保障公司利益及股東權益。

(九)進貨或銷貨集中所面臨之風險及因應措施

1. 進貨集中之風險

基於產業分工，本公司規劃透過轉投資採購及製造模組，因此本公司 96 年及 97 年度主要進貨廠商為本公司之子公司 HMI(US)，進貨金額分別佔當年度進貨淨額之 79.55%及 80.54%。整體而言，本公司各項主要原料皆有二家以上並保持往來頻繁且穩定之合作供應商，進貨分散在國內外廠商，尚無進貨集中之風險。

因應措施：

除與既有供應商建立良好之關係外，持續尋找評比優良之供應商，以確保原物料品質，並減少供貨短缺及貨源中斷之危機。

2. 銷貨集中之風險

本公司 97 年度除對主要客戶甲公司銷貨金額佔當年度銷貨比率 53.04%主係 97 年本公司積極拓展韓國市場成果豐碩有部份銷貨集中之情形外，其餘任單一主要客戶佔整體營收比重不高，無銷貨集中之情形。

因應措施：

本公司除與既有客戶群建立良好之產銷合作關係外，並積極開發國內外新客戶，以降低銷貨集中之風險。

(十)董事、監察人或持股超過百分之十之大股東，股權之大量移轉或更換對公司之影響、風險及因應措施

本公司董事、監察人或持股超過百分之十之大股東最近年度及截至公開說明書刊印日止，並未發生股權大量移轉之情事。為建立良好之公司治理，促進健全之公司發展，故 97 年股東常會進行董事、監察人之改選，對本公司係產生正面之影響。

(十一)經營權之改變對公司之影響、風險及因應措施：無。

(十二)訴訟或非訟事件，應列明公司及公司董事、監察人、總經理、實質負責人、持股比例超過百分之十之大股東及從屬公司截至年報刊印日止已判決確定或尚在繫屬中之重大訴訟、非訟或行政爭訟事件，其結果可能對股東權益或證券價格有重大影響者：本公司營利事業所得稅業經稅捐稽徵機關核定至民國 96 年度；其中對於民國 95 年度之核定案件，本公司對核定結果不服，已提起復查中。

(十三)其他重要風險及因應措施：無。

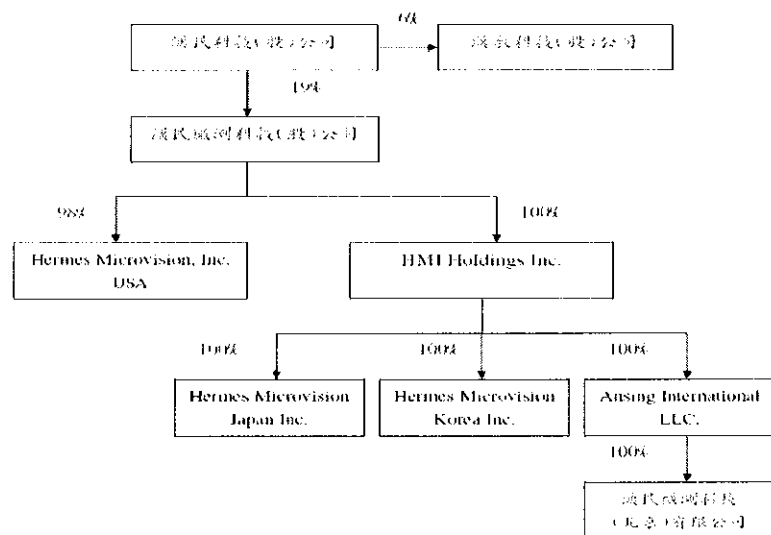
七、其他重要事項：無。

## 捌、特別記載事項

### 一、關係企業相關資料：

#### (一)關係企業概況

##### 1 關係企業組織圖(98.4.30)：



註：98年透過Ansing International LLC.轉投資取得漢民微測科技(北京)有限公司股權。

##### 2.各關係企業之名稱、設立日期、地址、實收資本額及主要營業項目

資料日期：97.12.31

企業名稱	設立日期	地 址	實收資本額	主要營業或生產項目
Hermes Microvision, Inc.	1998/4/14	1762 Automation Parkway, San Jose, CA95131 USA	USD 15,037,461	研究發展中心
HMI Holdings Inc.	2008/6/16	Level 2, Lotemau Centre, Vaea Street, APIA, Samoa	USD 761,149	對各種事業之投資
Hermes Microvision Korea Inc.	2008/9/19	No. 2, 1st floor, 143-3, Banwol-dong, Hwasung-si, Kyungki-do, South Korea, 445-330	USD 66,128	電子束晶圓檢測設備及零件買賣及其技術支援服務
Hermes Microvision Japan Inc.	2008/11/19	5F-A, Kunitachi Inter-Kitajima Bldg. 972-1, Kunitachi-shi, Tokyo, Japan	JPY 67,000,000	電子束晶圓檢測設備及零件買賣及其技術支援服務

註：期末匯率：美金匯率 32.8；日圓匯率：0.3636

### 3. 依本法第三百六十九條之三推定為有控制與從屬關係者，應揭露下列事項：

單位：新臺幣仟元；股：%

推定原因	名稱或姓名	持有股份		設立日期	地 址	實收資本額	主要營業或生產項目
		股數	持股比例				
與他公司之董事有半數以上相同者之從屬公司	漢民科技股份有限公司	7,811,000	19.05%	66.09.06	臺北市大安區敦化南路2段38號14樓	700,000	半導體設備及顯示器產品設備代理
與他公司之董事有半數以上相同者之從屬公司	漢辰科技股份有限公司	0	0	92.08.21	新竹科學工業園區新竹縣寶山鄉研新一路18號5樓	500,000	精密儀器及機械之研究、開發、設計、銷售及售後服務

### 4. 整體關係企業經營業務所涵蓋之行業。各關係企業間所經營業務互有關聯者，應說明其往來分工情形

研究、開發、設計、製造及銷售電子束晶圓檢測設備及其技術支援及服務。關係企業之往來分工，請參見2.之說明。

### 5. 各關係企業董事、監察人與總經理之姓名及其對該企業之持股或出資情形

資料日期：97.12.31；單位：新臺幣仟元；股：%

企業名稱	職稱	姓名或代表人	持有股份	
			股數	持股比例
Hermes Microvision, Inc.	負責人 董事 董事 總經理	黃民奇 招允佳 許金榮 陳仲偉	-	-
HMI Holdings Inc.	董事	黃美雲	-	-
Hermes Microvision Korea Inc.	負責人 董事 董事 監察人	黃民奇 招允佳 許金榮 陳明	-	-
Hermes Microvision Japan Inc.	負責人 董事 董事 監察人	水野雄俊 黃民奇 許金榮 陳明	-	-

(二)關係企業營運概況

資料日期：97.12.31

企業名稱	資本額	資產總額	負債總額	淨額	營業收入	營業利益	本期損益 (稅後)	每股 盈餘 (元)
Hermes Microvision, Inc.	USD 15,037,461	USD 43,884,700	USD 49,317,680	USD (5,432,980)	USD 27,313,448	USD 1,303,155	USD (1,606,736)	-
HMI Holdings Inc.	USD 761,149	USD 908,828	USD 0	USD 908,828	USD 0	USD 0	USD 120,888	-
Hermes Microvision Korea Inc.	USD 66,128	USD 360,352	USD 191,666	USD 168,686	USD 290,750	USD 175,628	USD 123,466	-
Hermes Microvision Japan Inc.	JPY 67,000,000	JPY 72,810,835	JPY 6,043,525	JPY 66,767,310	JPY 0	JPY (217,690)	JPY (232,690)	---

註：期末匯率：美金匯率 32.8；日圓匯率：0.3636

二、最近年度及截至年報刊印日止，私募有價證券辦理情形：無。

三、最近年度及截至年報刊印日止子公司持有或處分本公司股票情形：無。

四、其他必要補充說明事項：無。

玖、對股東權益或證券價格有重大影響之事項

一、最近年度及截至年報刊印日止，如發生證券交易法第三十六條第二項第二款所定對股東權益或證券價格有重大影響之事項：無。

漢民微測科技股份有限公司

內部控制制度聲明書

日期：98年3月26日

本公司民國97年1月1日至97年12月31日之內部控制制度，依據自行檢查的結果，謹聲明如下：

- 一、本公司確知建立、實施和維護內部控制制度係本公司董事會及經理人之責任，本公司業已建立此一制度。其目的係在對營運之效果及效率(含獲利、績效及保障資產安全等)、財務報導之可靠性及相關法令之遵循等目標的達成，提供合理的確保。
- 二、內部控制制度有其先天限制，不論設計如何完善，有效之內部控制制度亦僅能對上述三項目標之達成提供合理的確保；而且，由於環境、情況之改變，內部控制制度之有效性可能隨之改變。惟本公司之內部控制制度設有自我監督之機制，缺失一經辨認，本公司即採取更正之行動。
- 三、本公司係依據「公開發行公司建立內部控制制度處理準則」(以下簡稱「處理準則」)規定之內部控制制度有效性之判斷項目，判斷內部控制制度之設計及執行是否有效。該「處理準則」所採用之內部控制制度判斷項目，係為依管理控制之過程，將內部控制制度劃分為五個組成要素：1. 控制環境，2. 風險評估，3. 控制作業，4. 資訊及溝通，及5. 監督。每個組成要素又包括若干項目。前述項目請參見「處理準則」之規定。
- 四、本公司業已採用上述內部控制制度判斷項目，檢查內部控制制度之設計及執行的有效性。
- 五、本公司基於前項檢查結果，認為本公司上開期間的內部控制制度(含對子公司之監督與管理)，包括知悉營運之效果及效率目標達成之程度、財務報導之可靠性及相關法令之遵循有關的內部控制制度等之設計及執行係屬有效，其能合理確保上述目標之達成。
- 六、本聲明書將成為本公司年報及公開說明書之主要內容，並對外公開。上述公開之內容如有虛偽、隱匿等不法情事，將涉及證券交易法第二十條、第三十二條、第一百七十一條及第一百七十四條等之法律責任。
- 七、本聲明書業經本公司民國98年3月26日董事會通過，出席董事四人中，有無人持反對意見，餘均同意本聲明書之內容，併此聲明。

漢民微測科技股份有限公司

董事長：黃民奇

簽章



總經理：許金榮

簽章



最近年度財務報告之監察人查核報告書

監察人查核報告書

董事會造送本公司九十七年度個別及合併財務報表，業經委託資誠會計師事務所查核完竣並出具查核報告，上述營業報告書、財務報表及虧損撥補表經本監察人等查核，認為符合公司法等相關法令，爰依公司法第二百一十九條之規定報請鑑察。

此 致

本公司九十八年股東常會

漢民微測科技股份有限公司

監察人：陳

明



監察人：趙 澎 生



中 華 民 國 九 十 八 年 四 月 二 十 日

資誠會計師事務所

PricewaterhouseCoopers, Taiwan  
11012 台北市基隆路一段333號27樓  
27F, 333 Keelung Rd., Sec. 1  
Taipei, Taiwan 11012  
Tel: (886) 2 2729 6666  
Fax: (886) 2 2757 6371  
www.pwc.com/tw

會計師查核報告

(98)財審報字第 08003423 號

漢民微測科技股份有限公司 公鑒：

漢民微測科技股份有限公司民國九十七年十二月三十一日及民國九十六年十二月三十一日之資產負債表，暨民國九十七年一月一日至十二月三十一日及民國九十六年一月一日至十二月三十一日之損益表、股東權益變動表及現金流量表，業經本會計師查核竣事。上開財務報表之編製係管理階層之責任，本會計師之責任則為根據查核結果對上開財務報表表示意見。漢民微測科技股份有限公司民國九十六年度採權益法評價之長期股權投資，係按被投資公司 Hermes Microvision, Inc. 所委任會計師查核之財務報表評價而得，本會計師並未查核該等財務報表，民國九十六年度依據其他會計師查核之財務報表所認列投資損失為 23,517 仟元，截至民國九十六年十二月三十一日止，其相關之長期股權投資貸方餘額為 126,195 仟元。

本會計師係依照「會計師查核簽證財務報表規則」及中華民國一般公認審計準則規劃並執行查核工作，以合理確信財務報表有無重大不實表達。此項查核工作包括以抽查方式獲取財務報表所列金額及所揭露事項之查核證據、評估管理階層編製財務報表所採用之會計原則及所作之重大會計估計，暨評估財務報表整體之表達。本會計師相信此項查核工作及其他會計師之查核報告可對所表示之意見提供合理之依據。

依本會計師之意見，根據本會計師之查核結果及其他會計師之查核報告，第一段所述財務報表在所有重大方面係依照「證券發行人財務報告編製準則」、「商業會計法」、「商業會計處理準則」及中華民國一般公認會計原則編製，足以允當表達漢民微測科技股份有限公司民國九十七年十二月三十一日及民國九十六年十二月三十一日之財務狀況，暨民國九十七年一月一日至十二月三十一日及民國九十六年一月一日至十二月三十一日之經營成果與現金流量。

漢民微測科技股份有限公司已編製民國九十七年度及民國九十六年度之合併財務報表，並

經本會計師分別出具無保留及修正式無保留意見之查核報告在案，備供參考。

資誠會計師事務所

曾國華  
會計師  
王偉臣




前財政部證券管理委員會

核准簽證文號：(84)台財證(六)第 64706 號  
(78)台財證(一)第 26345 號

中華民國九十八年三月二十五日



97年12月31日	96年12月31日	95年12月31日	94年12月31日
金額	金額	金額	金額

資產及負債表			
資產	金額	金額	金額
流動資產			
現金及約當現金(附註四(一))	354,166	26	2100
應收帳款淨額(附註四(二))	164,613	12	51,182
應收帳款 - 關係人淨額(附註四(二)及五)	15,950	1	2140
其他應收款	8,223	1	3,320
其他應收款 - 關係人(附註五)	3,082	-	2160
存貨(附註四(三))	572,026	42	703,751
預付費用	3,923	1	11,888
預付款項	293	-	7,310
流動資產合計	1,122,276	83	1,022,386
基金及投資			
採權益法之長期股權投資(附註四(四))	29,809	2	21XX
國定資產(附註四(五))			
成本			
機器設備	149,049	11	80,758
辦公設備	6,254	-	5,876
租賃改良	6,708	1	6,589
其他設備	41,549	3	-
成本及重估增值	203,560	15	93,223
減：累計折舊	(30,780)	(2)	(12,918)
國定資產淨額	172,780	13	80,305
無形資產			
電腦軟體成本	16,914	1	1,638
遞延退休金成本(附註四(八))	12,815	1	8,668
無形資產合計	29,729	2	10,306
其他資產			
存出保證金	1,902	-	1,852
遞延所得稅資產 - 非流動(附註四(十一))	-	-	434
其他資產合計	1,902	-	2,286
資產總計	1,356,496	100	1,115,283
負債及股東權益			
流動負債			
短期借款(附註四(六)及五)	-	-	236
應付票據	-	-	14,158
應付帳款	-	-	285,361
應付所付稅(附註五)	-	-	21
應付費用(附註五)	-	-	21,553
其他應付款項 - 關係人(附註五)	-	-	743,543
遞延所得稅負債 - 流動(附註四(十一))	-	-	55
其他流動負債 - 其他(附註四(七))	-	-	217,284
流動負債合計	1,287,915	95	1,041,749
其他負債			
應計退休金負債(附註四(八))	13,906	1	8,846
其他負債 - 其他(附註四(四))	179,935	13	126,195
其他負債合計	193,841	14	135,041
負債總計	1,481,756	109	1,176,790
股東權益			
股本(附註四(九))	410,000	30	780,000
普通股股本	537,926	(39)	842,828
保留盈餘(附註四(十))	2,666	-	1,421
待彌補虧損	(125,260)	(9)	(61,507)
股東權益合計	1,356,496	100	1,115,283
負債及股東權益總計	1,356,496	100	1,115,283

會計主管：沈孝康



經理人：許金榮

57

後附財務報表附註為本報表之一部份，請併同參閱。



漢民微測利和股份有限公司  
民國97年及96年12月31日

單位：新台幣千元  
(除每股虧損為新台幣元外)

	97	年	度	96	年	度
	金	額	%	金	額	%
營業收入						
4110 銷貨收入(附註五)	\$	930,750	101	\$	614,936	100
4170 銷貨退回	(	129)	-	(	-	-
4190 銷貨折讓	(	10,038)	(1)	(	-	-
4000 營業收入合計		<u>920,593</u>	<u>100</u>		<u>614,936</u>	<u>100</u>
營業成本						
5110 銷貨成本(附註五)	(	434,294)	(47)	(	203,733)	(33)
5910 營業毛利		<u>486,299</u>	<u>53</u>		<u>411,203</u>	<u>67</u>
營業費用(附註四(十三)及五)						
6100 推銷費用	(	232,877)	(26)	(	225,037)	(37)
6200 管理及總務費用	(	62,804)	(7)	(	55,116)	(9)
6300 研究發展費用	(	370,552)	(40)	(	267,038)	(43)
6000 營業費用合計	(	666,233)	(73)	(	547,191)	(89)
6900 營業淨損	(	179,934)	(20)	(	135,988)	(22)
營業外收入及利益						
7110 利息收入		3,588	-		2,112	-
7140 處分投資利益		-	-		226	-
7160 兌換利益		-	-		5,561	1
7480 什項收入		12,985	2		203	-
7100 營業外收入及利益合計		<u>16,573</u>	<u>2</u>		<u>8,102</u>	<u>1</u>
營業外費用及損失						
7510 利息費用	(	5,095)	(1)	(	12,356)	(2)
7521 採權益法認列之投資損失(附註四(四))	(	50,469)	(5)	(	23,517)	(4)
7530 處分固定資產損失		-	-		(2)	-
7550 存貨盤損	(	60)	-	(	1)	-
7560 兌換損失	(	11,111)	(1)	(	-	-
7570 存貨跌價及呆滯損失(附註四(三))	(	115,002)	(12)	(	42,273)	(7)
7500 營業外費用及損失合計	(	181,737)	(19)	(	78,149)	(13)
7900 繼續營業單位稅前淨損	(	345,098)	(37)	(	206,035)	(34)
9600 本期淨損	(\$	<u>345,098</u> )	<u>(37)</u>	(\$	<u>206,035</u> )	<u>(34)</u>
	稅	前	稅	稅	前	稅
普通股每股虧損(附註四(十二))						
9750 本期淨損	(\$	12.78)	(\$ 12.78)	(\$	21.69)	(\$ 21.69)

後附財務報表附註為本報表之一部份，請併同參閱。

董事長：黃民奇



經理人：許金榮



會計主管：沈孝康



漢民微測利技股份有限公司  
股東權益變動表  
民國 97 年及 96 年 1 月 1 日至 12 月 31 日

單位：新台幣仟元

	普通股本	待彌補虧損	累積換算調整數	合 計
96 年 度				
96 年 1 月 1 日餘額	\$ 500,000	(\$ 636,793)	(\$ 3,210)	(\$ 140,003)
現金增資	280,000	-	-	280,000
96 年度淨損	-	( 206,035)	-	( 206,035)
國外長期股權投資累積換算調整變動數	-	-	4,531	4,531
96 年 12 月 31 日餘額	\$ 780,000	(\$ 842,828)	\$ 1,321	(\$ 61,507)
97 年 度				
97 年 1 月 1 日餘額	\$ 780,000	(\$ 842,828)	\$ 1,321	(\$ 61,507)
減資彌補虧損	( 650,000)	650,000	-	-
現金增資	280,000	-	-	280,000
97 年度淨損	-	( 345,098)	-	( 345,098)
國外長期股權投資累積換算調整變動數	-	-	1,345	1,345
97 年 12 月 31 日餘額	\$ 410,000	(\$ 537,926)	\$ 2,666	(\$ 125,260)

後附財務報表附註為本報表之一部份，請併同參閱。

董事長：黃民奇

經理人：許金榮

會計主管：沈孝廉

漢民微測利技股份有限公司  
現金流量表  
民國 97 年及 96 年 1 月 1 日至 12 月 31 日

單位：新台幣仟元

	97 年 度	96 年 度
營業活動之現金流量		
本期淨損	(\$ 345,098)	(\$ 206,035)
調整項目		
折舊費用	19,695	8,873
各項攤提	1,181	15,075
存貨呆滯及跌價損失提列數	115,002	42,273
採權益法認列之投資損失	50,469	23,517
處分固定資產損失	-	2
資產及負債科目之變動		
應收帳款	( 113,431)	1,780
應收帳款-關係人	( 5,020)	17,564
其他應收款	( 4,903)	( 3,320)
其他應收款-關係人	( 3,082)	-
存貨	( 47,833)	( 48,534)
預付費用及預付款項	8,059	( 6,724)
遞延退休金成本	( 4,147)	( 8,668)
遞延所得稅資產-非流動	434	( 434)
應付票據	( 287)	( 3,480)
應付帳款	11,843	( 29,474)
應付帳款-關係人	282,342	( 125,534)
應付所得稅	( 3,705)	-
應付費用	( 47,094)	( 92,332)
其他應付款項-關係人	237,262	188,082
其他流動負債-其他	130,565	( 65,679)
應計退休金負債	5,060	8,846
其他負債-其他	-	( 26,270)
營業活動之淨現金流入(流出)	287,312	( 310,472)
投資活動之現金流量		
取得採權益法之長期股權投資價款	( 25,193)	-
購置固定資產	( 47,614)	( 5,827)
出售固定資產價款	-	16
無形資產增加	( 9,534)	( 1,818)
存出保證金增加(減少)	( 50)	318
投資活動之淨現金流出	( 82,391)	( 7,311)
融資活動之現金流量		
短期借款(減少)增加	( 364,760)	229,760
現金增資	280,000	280,000
融資活動之淨現金(流出)流入	( 84,760)	509,760
本期現金及約當現金增加	120,161	191,977
期初現金及約當現金餘額	234,005	42,028
期末現金及約當現金餘額	\$ 354,166	\$ 234,005
現金流量資訊之補充揭露		
本期支付利息(不含利息資本化)	\$ 7,550	\$ 9,902
本期支付所得稅	\$ 3,705	\$ -

後附財務報表附註為本報表之一部份，請併同參閱。

董事長：黃民奇

經理人：許金榮

會計主管：沈孝廉



漢民微測科技股份有限公司

財務報表附註

民國 97 年及 96 年 12 月 31 日

單位：新台幣仟元  
(除特別註明者外)

一、公司沿革

漢民微測科技股份有限公司於民國 92 年 5 月 19 日核准設立，並於民國 93 年 1 月 6 日遷入新竹科學工業園區。截至民國 97 年 12 月 31 日，實收資本額 \$410,000，每股面額 10 元。本公司主要營業項目為精密儀器及機械（電子檢測設備）之研究、開發、設計、製造、銷售及售後服務。本公司股票於民國 97 年 12 月 26 日公開發行。截至民國 97 年 12 月 31 日止，本公司員工人數為 159 人。

二、重要會計政策之彙總說明

本財務報表係依照「證券發行人財務報告編製準則」、「商業會計法」、「商業會計處理準則」及中華民國一般公認會計原則編製。重要會計政策彙總說明如下：

(一)外幣交易

1. 本公司之會計紀錄係以新台幣為記帳單位，外幣交易按交易當日之即期匯率折算成新台幣入帳，其與實際收付時之兌換差異，列為當年度損益。
2. 期末就外幣貨幣性資產或負債餘額，按資產負債表日之即期匯率評價調整，因調整而產生之兌換差額列為當年度損益。
3. 期末就外幣非貨幣性資產或負債餘額，屬依公平價值衡量且變動列入損益者，按資產負債表日之即期匯率評價調整，因調整而產生之兌換差額列為當年度損益；屬依公平價值衡量且變動列入股東權益調整項目者，按資產負債表日之即期匯率評價調整，因調整而產生之兌換差額，列為股東權益調整項目；屬非依公平價值衡量者，則按交易日之歷史匯率衡量。

(二)資產負債區分流動及非流動之分類標準

1. 資產符合下列條件之一者，列為流動資產；資產不屬於流動資產者為非流動資產：
  - (1) 因營業所產生之資產，預期將於正常營業週期中變現、消耗或意圖出售者。
  - (2) 主要為交易目的而持有者。
  - (3) 預期於資產負債表日後十二個月內將變現者。
  - (4) 現金或約當現金，但於資產負債表日後逾十二個月用以交換、清償負債或受有其他限制者除外。

2. 負債符合下列條件之一者，列為流動負債；負債不屬於流動負債者為非流動負債：

- (1) 因營業而發生之債務，預期將於正常營業週期中清償者。
- (2) 主要為交易目的而發生者。
- (3) 須於資產負債表日後十二個月內清償者。
- (4) 不能無條件延期至資產負債表日後逾十二個月清償之負債。

(三)應收帳款

係因出售商品或勞務而發生之應收帳款，按設算利率計算其折現值為入帳基礎，惟到期日在一年以內者，其折現值與到期值差異不大，按帳載金額評價。

(四)備抵呆帳

備抵呆帳係依據過去實際發生呆帳之經驗，衡量資產負債表日應收票據、應收帳款等各項債權之帳齡情形及其收回可能性，予以評估提列。

(五)存貨

採永續盤存制，成本結轉按加權平均法計算。期末存貨除就呆滯部份提列備抵呆滯損失外，採成本與市價孰低法評價，比較成本與市價孰低時，採總額比較法，原物料以重置成本為市價，在製品、製成品則以淨變現價值為市價。

(六)採權益法之長期股權投資

1. 持有被投資公司有表決權股份比例達 20% 以上或具有重大影響力者，採權益法評價。
2. 自民國 94 年 1 月 1 日起對於採權益法評價之被投資公司，若具有重大影響力但未達控制能力者，其投資損失之認列以使對該被投資公司投資及墊款之帳面餘額降低至零為限，除非本公司對該被投資公司有背書保證或意圖繼續支持該被投資公司，則按持股比例繼續認列投資損失，若對投資公司已具控制能力者，除被投資公司之其他股東有義務並能夠提出額外資金承擔其損失者外，以全額吸收超過被投資公司股東原有權益之損失金額，若該被投資公司日後獲利，則該利益宜先歸屬本公司，直至原多承擔之損失完全回復為止。
3. 海外投資按權益法評價時，被投資公司財務報表轉換所產生之「累積換算調整數」作為本公司股東權益之調整項目。

(七)固定資產

1. 固定資產以取得成本為入帳基礎，並將購建期間之有關利息資本化。
2. 固定資產按估計經濟耐用年限，按平均法計提折舊，到期已折足而尚在使用之固定資產，仍繼續提列折舊。各項固定資產之耐用年限為 3-8 年。

3. 凡支出效益及於以後各期之重大改良或大修支出列為資本支出，經常性維護或修理支出則列為當期費用。資產出售或報廢時，其成本與累計折舊分別轉銷，處分資產損益列為當期營業外收支項下。

(八) 無形資產

係電腦軟體支出，以取得成本為入帳基礎，按估計效益年數採直線法攤銷，攤銷年限為3年。

(九) 非金融資產減損

本公司於資產負債表日針對有減損跡象之資產，估計其可回收金額，當可回收金額低於其帳面價值時，則認列減損損失。可回收金額係指一項資產之淨公平價值或其使用價值，兩者較高者。當以前年度認列資產減損之情況不再存在時，則在以前年度提列損失金額之範圍內予以迴轉。

(十) 產品保證

銷售貨品附有售後服務保證者，依據過去經驗預估售後服務保證成本，於銷貨發生年度認列為當期費用，其負債並按性質列為流動及長期負債。

(十一) 退休金

退休金辦法屬確定給付退休辦法者，係依據精算結果認列淨退休金成本，淨退休金成本包括當期服務成本、利息成本、基金資產之預期報酬及未認列過渡性淨給付義務與退休金損益之攤銷數。未認列過渡性淨給付義務按15年攤銷。退休金辦法屬確定提撥退休辦法者，則依權責發生基礎將應提撥之退休基金數額認列為當期之退休金成本。

(十二) 所得稅

1. 所得稅之會計處理採跨期間與同期間之所得稅分攤，以前年度溢低估之所得稅，列為當期所得稅費用之調整項目。
2. 因購置設備或技術、研究發展支出、人才培訓支出及股權投資等所產生之所得稅抵減採當期認列法處理。

(十三) 股份基礎給付-員工獎勵

股份基礎給付協議之給與日於民國97年1月1日(含)以後者，以所給與權益商品之公平價值衡量所取得之員工勞務，並於既得期間認列為薪資費用。

(十四) 員工分紅及董監酬勞

自民國97年1月1日起，本公司員工分紅及董監酬勞成本，依民國96年3月16日財團法人中華民國會計研究發展基金會(96)基秘字第052號函「員工分紅及董監酬勞會計處理」之規定，於具法律義務或推定義務且金額可合理估計時，認列為費用及負債。嗣後股東會決議實際配發金額與估列金額有重大差異時，則列為次年度之損益。本公司以最近一

期經會計師查核之財務報告淨值，計算股票紅利之股數。

(十五) 收入及成本

收入於獲利過程大部分已完成，且已實現或可實現時認列。相關成本配合收入於發生時承認。費用則依權責發生制於發生時認列為當期費用。

(十六) 會計估計

本公司於編製財務報表時，業已依照一般公認會計準則之規定，對財務報表所列金額及或有事項，作必要之衡量、評估與揭露，其中包括若干假設及估計之採用，惟該等假設及估計與實際結果可能存有差異。

三、會計變動之理由及其影響

(一) 股份基礎給付-員工獎勵

本公司自民國97年1月1日起，採用新發佈之財務會計準則公報第三十九號「股份基礎給付之會計處理準則」，此項會計原則變動對本公司民國97年度淨損及每股虧損並無影響。

(二) 員工分紅及董監酬勞

本公司自民國97年1月1日起，採用新發佈之民國96年3月16日財團法人中華民國會計研究發展基金會(96)基秘字第052號函「員工分紅及董監酬勞會計處理」之規定，此項會計原則變動對本公司民國97年度淨損及每股虧損並無影響。

四、重要會計科目之說明

(一) 現金

	97年12月31日	96年12月31日
庫存現金	\$ 322	\$ 79
支票存款	11	185
活期存款	313,833	165,741
定期存款	40,000	68,000
	<u>\$ 354,166</u>	<u>\$ 234,005</u>

(二) 應收帳款

	97年12月31日	96年12月31日
應收帳款-一般客戶	\$ 164,613	\$ 51,182
應收帳款-關係人	15,950	10,930
	<u>180,563</u>	<u>62,112</u>
減：備抵呆帳	-	-
	<u>\$ 180,563</u>	<u>\$ 62,112</u>

## (三)存貨

	97年12月31日	96年12月31日
原 物 料	\$ 302,680	\$ 375,006
在 製 品	196,236	151,879
製 成 品	230,384	219,139
	729,300	746,024
減：備抵存貨呆滯及跌價損失	( 157,274)	( 42,273)
	\$ 572,026	\$ 703,751

## (四)採權益法之長期股權投資/其他負債-其他

## 1. 長期股權投資明細如下：

	97年12月31日		96年12月31日	
被 投 資 公 司	帳 列 數	持股比例	帳 列 數	持股比例
Hermes Microvision, Inc.	(\$ 179,935)	98%	(\$ 126,195)	98%
HMI Holdings Inc.	\$ 29,809	100%	\$ -	-

## 2. 本公司民國97年度及96年度採權益法認列之投資(損)益如下：

	97年度	96年度
Hermes Microvision, Inc.	(\$ 54,434)	(\$ 23,517)
HMI Holdings Inc.	3,965	-
	(\$ 50,469)	(\$ 23,517)

上述按權益法所認列之投資損益，Hermes Microvision, Inc. 係依同期間經會計師查核簽證之財務報表評價而得。對HMI Holding Inc. 之股權投資，因其未達財務報表需經會計師查核簽證標準，因此本公司依其自行結算之財務報表採權益法認列民國97年度之投資利益。

## 3. 本公司所投資之子公司-Hermes Microvision, Inc. 歷年因認列其虧損，致投資帳面價值為負數，惟本公司對該公司意圖長期持有及繼續支持，故仍按持股比例繼續認列投資損失。截至民國97年及96年12月31日，此項採權益法之長期股權投資貸方餘額分別為\$179,935及\$126,195，帳列「其他負債-其他」。

## (五)固定資產

	97 年	12 月	31 日
成 本	累 計 折 舊	帳 面 價 值	
機器設備	\$ 149,049	(\$ 14,933)	\$ 134,116
辦公設備	6,254	( 2,603)	3,651
租賃改良物	6,708	( 4,833)	1,875
其他設備	41,549	( 8,411)	33,138
	\$ 203,560	(\$ 30,780)	\$ 172,780

	96 年	12 月	31 日
成 本	累 計 折 舊	帳 面 價 值	
機器設備	\$ 80,758	(\$ 7,655)	\$ 73,103
辦公設備	5,876	( 2,463)	3,413
租賃改良物	6,589	( 2,800)	3,789
	\$ 93,223	(\$ 12,918)	\$ 80,305

民國97年度及96年度均無利息資本化情形。

## (六)短期借款

	97年12月31日	96年12月31日
民間借款	\$ -	\$ 194,760
無擔保銀行借款	-	170,000
合計	\$ -	\$ 364,760
借款利率區間	-	2%-3.75%

## (七)其他流動負債-其他

	97年12月31日	96年12月31日
代收款	\$ 128,159	\$ 280
售後服務準備	89,125	86,004
	\$ 217,284	\$ 86,284

## (八)退休金

1. 本公司依據「勞動基準法」之規定，訂有確定給付之退休辦法，適用於民國94年7月1日實施「勞工退休金條例」前所有正式員工之服務年資，以及於實施「勞工退休金條例」後選擇繼續適用勞動基準法員工之後續服務年資。員工符合退休條件者，退休金之支付係根據服務年資及退休前6個月之平均薪資計算，15年以內(含)之服務年資每滿一年給予兩個基數，超過15年之服務年資每滿一年給予一個基數，惟累積最高以45個基數為限。本公司按月就薪資總額2%提撥退休基金，以勞工退休準備金監督委員會之名義專戶儲存於中央信託局(自民國96年7月1日與台灣

銀行合併後更名為台灣銀行)。本公司民國97年度及96年度依上述退休金辦法認列之退休金成本分別為\$1,978及\$2,130。

本公司依精算報告認列之相關資訊如下：

(1)有關退休金之精算假設彙總如下：

民國97年度及96年度精算假設中之折現率分別為2.5%及3.5%，退休基金資產預期報酬率均為2.5%，薪資調整率均為3%。

(2)退休金提撥狀況表：

	(衡 量 日) 97年12月31日	(衡 量 日) 96年12月31日
給付義務：		
既得給付義務	\$ -	\$ -
非既得給付義務	( 20,478 )	( 14,162 )
累積給付義務	( 20,478 )	( 14,162 )
未來薪資增加之影響數	( 15,910 )	( 9,419 )
預計給付義務	( 36,388 )	( 23,581 )
退休基金資產公平價值	6,572	5,316
提撥狀況	( 29,816 )	( 18,265 )
未認列過渡性淨給付義務	20,023	20,976
未認列退休金損(益)	8,702	( 2,889 )
補列之應計退休金負債	( 12,815 )	( 8,668 )
應計退休金負債	(\$ 13,906 )	(\$ 8,846 )
遞延退休金成本	\$ 12,815	\$ 8,668

(3)退休金成本之內容：

	97 年 度	96 年 度
服務成本	\$ 344	\$ 386
利息成本	825	882
退休基金資產預期報酬	( 145 )	( 91 )
未認列過渡性淨給付義務之攤銷	954	953
未認列退休金損益	-	-
淨退休金成本	\$ 1,978	\$ 2,130

2.自民國94年7月1日起，本公司依據「勞工退休金條例」，訂有確定提撥之退休辦法，適用於本國籍之員工。本公司就員工選擇適用「勞工退休金條例」所定之勞工退休金制度部分，每月按不低於薪資之6%提繳勞

工退休金至勞保局員工個人帳戶，員工退休金之支付依員工個人之退休金專戶及累積收益之金額採月退休金或一次退休金方式領取。民國97年度及96年度，本公司依上開退休金辦法認列之退休金成本分別為\$6,459及\$5,467。

(九)股本

- 截至民國97年12月31日止，本公司額定資本額為\$1,200,000，實收資本額為\$410,000，每股面額10元。
- 本公司於民國97年6月17日經股東會決議，為改善財務結構辦理減資彌補虧損，共減少資本\$650,000。並經董事會決議以民國97年6月29日為減資基準日，該項減資案業已辦理變更登記完竣。
- 本公司於民國97年6月17日經董事會決議，為改善財務結構辦理現金增資發行新股28,000,000股，每股發行價格為10元。並經董事會決議以民國97年6月30日為增資基準日，該項增資案業已辦理變更登記完竣。

(十)保留盈餘

- 依本公司章程規定，年度總決算如有盈餘時，除依法完納一切稅捐外，應先彌補以往年度虧損，次提列百分之十為法定盈餘公積，其餘除派付股息年息百分十外，如尚有盈餘作百分比再分配如下：
  - (1)股東紅利百分之九十五。
  - (2)董事監察人酬勞百分之二。
  - (3)員工紅利百分之三。
- 本公司民國96年及95年度仍處累積虧損，因此無盈餘分派之情形。
- 因本公司民國97年度為營業虧損，故依截至當期為止之稅後淨損估列之員工紅利及董監酬勞費用為\$0。
- 本公司民國97年度虧損撥補表，截至民國97年3月25日止，尚未經董事會通過，有關董事會通過擬議及股東會決議，請至台灣證券交易所之「公開資訊觀測站」查詢。

(十一)所得稅

1.所得稅費用及應退所得稅：

	97年度	96年度
稅前淨損按法定稅率計算之所得稅	(\$ 86,275)	(\$ 51,509)
永久性差異之所得稅影響數	4,709	-
虧損扣抵之所得稅影響數	-	11,105
備抵評價之所得稅影響數	81,566	40,404
所得稅費用	-	-
遞延所得稅資產淨變動數	-	-
減：預付所得稅	( 360 )	( 210 )
應退所得稅	(\$ 360)	(\$ 210)

	97年12月31日	96年12月31日
遞延所得稅資產總額—流動	\$ 185	\$ 388
備抵評價金額	( 185)	-
遞延所得稅負債總額—流動	-	( 822)
	<u>\$ -</u>	<u>(\$ 434)</u>
遞延所得稅資產總額—非流動	\$ 239,206	\$ 158,260
備抵評價金額	( 239,206)	( 157,826)
	<u>\$ -</u>	<u>\$ 434</u>

	97 年 12 月 31 日	96 年 12 月 31 日
	所得稅 金 額 影 響 數	所得稅 金 額 影 響 數
流動項目：		
暫時性差異		
未實現兌換損(益)	\$ 738 \$ 185	(\$ 3,289) (\$ 822)
未實現銷貨毛利	- -	1,552 388
備抵評價	( 185)	-
	-	( 434)
非流動項目：		
暫時性差異		
未實現長期投資損失	379,705 94,926	329,236 82,309
售後保固成本提列	89,125 22,281	86,004 21,501
未實現存貨跌價損失	157,275 39,319	42,273 10,568
虧損扣抵	330,720 82,680	175,526 43,882
	239,206	158,260
備抵評價	( 239,206)	( 157,826)
	-	434
	\$ -	\$ -

	97年12月31日	96年12月31日
可扣抵稅額帳戶餘額	\$ 3,712	\$ -
	97年度	96年度
預計/實際盈餘分配之稅額扣抵比率	-	-

	97年12月31日	96年12月31日
86年度以前	\$ -	\$ -
87年度以後	( 537,926 )	( 842,828 )
合計	( \$ 537,926 )	( \$ 842,828 )

7. 本公司營利事業所得稅業經稅捐稽徵機關核定至民國 96 年度；其中對於民國 93 年度之核定案件，本公司對核定結果不服，已提起訴願中，另對民國 95 年度之核定案件，本公司亦對核定結果不服，故亦已提起復查中。

		97		年	度
		金	額	加權平均流通	每 股 虧 損 (元)
		稅 前	稅 後	在外股數(仟股)	稅 前 稅 後
基本每股虧損					
屬於普通股股東					
之本期淨損		(\$345,098)	(\$345,098)	27,000	(\$ 12.78) (\$ 12.78)

		96		年	度
		金	額	加權平均流通	每 股 虧 損 (元)
		稅 前	稅 後	在外股數(仟股)	稅 前 稅 後
基本每股虧損					
屬於普通股股東					
之本期淨損		(\$206,035)	(\$206,035)	9,500	(\$ 21.69) (\$ 21.69)

70

(十三) 用人、折舊及攤銷費用

本期及去年同期發生之用人、折舊及攤銷費用依其功能別彙總如下：

功能別 性質別	97年1月1日至12月31日		
	屬於營業成本者	屬於營業費用者	合計
用人費用			
薪資費用	\$ 35,656	\$ 114,061	\$ 149,717
勞健保費用	2,285	7,912	10,197
退休金費用	2,027	6,410	8,437
其他用人費用	1,148	4,168	5,316
折舊費用	10,592	9,103	19,695
攤銷費用	170	1,011	1,181

功能別 性質別	96年1月1日至12月31日		
	屬於營業成本者	屬於營業費用者	合計
用人費用			
薪資費用	\$ 44,036	\$ 146,088	\$ 190,124
勞健保費用	2,435	6,210	8,645
退休金費用	2,109	5,488	7,597
其他用人費用	1,165	3,990	5,155
折舊費用	3,852	5,021	8,873
攤銷費用	64	15,011	15,075

五、關係人交易

(一) 關係人之名稱及關係：

關 係 人 名 稱	與 本 公 司 之 關 係
漢民科技股份有限公司	對本公司採權益法評價之投資公司
漢民系統股份有限公司	董事長為同一人
漢辰科技股份有限公司	"
Hermes-Epitek Corp. Pte Ltd.	本公司董事長為該公司董事
Hermes Systems (Shanghai), Inc.	本公司監察人為該公司董事長
Hermes Microvision, Inc.	本公司採權益法評價之被投資公司
HMI Holdings Inc.	"
Hermes Microvision Korea Inc.	本公司採權益法評價之被投資公司之子公司
Hermes Microvision Japan Inc.	"
Treasure Mountain, Inc.	Hermes Microvision, Inc. 之管理階層 為該公司之總經理
Hermes Physitek Ltd. CO. (Beijing)	"
Trinity Overseas Holdings Ltd.	該公司之在台非訴訟代理人為本公司董 事長之二等親

(二) 與關係人間之重大交易事項

1. 銷貨

	97 年 度		96 年 度	
	佔本公司 銷貨淨額		佔本公司 銷貨淨額	
	金 額	百 分 比	金 額	百 分 比
Hermes Microvision, Inc.	\$ 104,464	11%	\$ 25,094	4%
漢民科技股份有限公司	11,766	1%	-	-
Hermes Systems (Shanghai), Inc.	4,263	-	-	-
Hermes-Epitek Corp. Pte Ltd.	3,863	-	4,271	1%
Treasure Mountain, Inc.	4	-	540	-
	<u>\$ 124,360</u>	<u>12%</u>	<u>\$ 29,905</u>	<u>5%</u>

上開銷貨係按一般銷貨價格及條件辦理，收款條件為出貨後30天。

## 2. 進貨

	97 年		96 年	
	估本公司 進貨淨額		估本公司 進貨淨額	
	金 額	百 分 比	金 額	百 分 比
Hermes Microvision, Inc.	\$ 259,444	81%	\$ 125,924	80%
Treasure Mountain, Inc.	13,521	4%	3,785	2%
Hermes Physitek Ltd. CO. (Beijing)	9,566	3%	9,362	6%
	<u>\$ 282,531</u>	<u>88%</u>	<u>\$ 139,071</u>	<u>88%</u>

上開進貨係按一般進貨價格及條件辦理，付款條件為驗收後60天。

## 3. 應收帳款

	97年12月31日		96年12月31日	
	估本公司 應收帳款		估本公司 應收帳款	
	金 額	百 分 比	金 額	百 分 比
Hermes Microvision, Inc.	\$ 6,192	3%	\$ 9,283	15%
Hermes Systems (Shanghai), Inc.	4,394	2%	-	-
Hermes Microvision Korea Inc.	2,722	2%	-	-
Hermes-Epitek Corp. Pte Ltd.	1,852	1%	1,647	3%
漢民科技股份有限公司	786	-	-	-
Treasure Mountain, Inc.	4	-	-	-
	<u>\$ 15,950</u>	<u>8%</u>	<u>\$ 10,930</u>	<u>18%</u>

## 4. 應付帳款

	97年12月31日		96年12月31日	
	估本公司 應付帳款		估本公司 應付帳款	
	金 額	百 分 比	金 額	百 分 比
Hermes Microvision, Inc.	\$ 282,012	94%	\$ 2,440	46%
Hermes Physitek Ltd. CO. (Beijing)	1,420	-	-	-
Treasure Mountain, Inc.	1,336	-	579	11%
漢辰科技股份有限公司	593	-	-	-
	<u>\$ 285,361</u>	<u>94%</u>	<u>\$ 3,019</u>	<u>57%</u>

## 5. 其他應收款

	97年12月31日		96年12月31日	
	估本公司 其他應收 款 項		估本公司 其他應收 款 項	
	金 額	百 分 比	金 額	百 分 比
Hermes Microvision Korea Inc.	\$ 2,952	26%	\$ -	-
Hermes Microvision, Inc.	130	1%	-	-
	<u>\$ 3,082</u>	<u>27%</u>	<u>\$ -</u>	<u>-</u>

## 6. 其他應付款

	97年12月31日		96年12月31日	
	估本公司 其他應付 款 項		估本公司 其他應付 款 項	
	金 額	百 分 比	金 額	百 分 比
Hermes Microvision, Inc.	\$ 711,692	96%	\$ 433,385	86%
漢民科技股份有限公司	21,432	3%	67,257	13%
Hermes Microvision Korea Inc.	6,081	1%	-	-
Hermes-Epitek Corp. Pte Ltd.	2,023	-	429	-
漢民系統股份有限公司	1,935	-	5,010	1%
Hermes Systems (Shanghai), Inc.	180	-	-	-
	<u>\$ 743,343</u>	<u>100%</u>	<u>\$ 506,081</u>	<u>100%</u>

## 7. 技術服務費

	97年度		96年度	
	金 額		金 額	
Hermes Microvision, Inc.	\$ 307,712		\$ 165,997	
漢民科技股份有限公司	35,634		10,420	
Hermes Microvision Korea Inc.	8,988		-	
漢民系統股份有限公司	-		2,410	
	<u>\$ 352,334</u>		<u>\$ 178,827</u>	

## 8. 技術服務收入

	97年度		96年度	
	金 額		金 額	
Hermes-Epitek Corp. Pte Ltd.	\$ 6,456		\$ 2,418	

9. 佣金支出

	97年度	96年度
	金 額	金 額
漢民科技股份有限公司	\$ 9,044	\$ 42,481
漢民系統股份有限公司	-	22,987
Hermes Systems (Shanghai), Inc.	-	5,683
	<u>\$ 9,044</u>	<u>\$ 71,151</u>

10. 租金支出

	97年度	96年度
	金 額	金 額
漢民系統股份有限公司	\$ 21,975	\$ 28,632
漢民科技股份有限公司	5,101	5,817
	<u>\$ 27,076</u>	<u>\$ 34,449</u>

11. 業務推廣費

	97年度	96年度
	金 額	金 額
Hermes Microvision, Inc.	\$ 61,323	\$ 56,027
Hermes-Epitek Corp. Pte Ltd.	3,309	-
	<u>\$ 64,632</u>	<u>\$ 56,027</u>

12. 資金融通情形

(1) 關係人向本公司融資

	97年度				
	最 高 餘 額	發生	期末餘額	利率	利息費
	金 額	月份			用總額
Hermes Microision Korea Inc.	\$ 2,952	97.9	\$ 2,952	1.2%	\$ -
Hermes Microvision, Inc.	1,040	97.6	-	-	-
	<u>\$ 3,992</u>		<u>\$ 2,952</u>	-	<u>\$ -</u>

民國96年度：無。

(2) 向關係人融資

	97年度				
	最 高 餘 額	發生	期末餘額	利率	利息費
	金 額	月份			用總額
Trinity Overseas Holdings Ltd.	\$ 194,760	97.1	\$ -	2%	\$ 4,608
	96年度				
	最 高 餘 額	發生	期末餘額	利率	利息費
	金 額	月份			用總額
Trinity Overseas Holdings Ltd.	\$ 194,760	96.5	\$ 194,760	2%	\$ 5,549

上述資金融通帳列「短期借款」，另截至民國97年12月31日及96年12月31日尚未支付之應付利息分別為\$ 0及\$2,454，帳列「應付費用」。





(二) 本公司民國 97 年及 96 年 12 月 31 日具利率變動之公平價值風險之金融資產分別為\$40,000及\$0、金融負債分別為\$0及\$194,760。具利率變動之現金流量風險之金融資產分別為\$313,833及\$233,741、金融負債分別為\$0及\$170,000。

(三) 財務風險控制及避險策略

本公司採用全面風險管理與控制系統，以清楚辨認、衡量並控制本公司所有各種風險(包含市場風險、信用風險、流動性風險及現金流量風險)，使本公司之管理階層能有效從事控制並衡量市場風險、信用風險、流動性風險及現金流量風險。

本公司管理當局為能有效控管各種市場風險管理目標，以達到最佳化之風險部位、維持適當流動性部位及集中管理所有市場風險，係經適當考量經濟環境、競爭狀況及市場價值風險之影響下，為達到最佳化之風險部位、維持適當流動性部位及集中管理所有市場風險。

(四) 重大財務風險資訊

信用風險

本公司於銷售產品時，業已評估交易相對人之信用狀況，預期交易相對人不發生違約，故發生信用風險之可能性極低，而最大之信用風險金額為其帳面值。

十一、附註揭露事項

(一) 重大交易事項相關資訊

1. 資金貸與他人情形：

編號	貸出資金之公司	貸與對象	往來科目	本期最高餘額	期末餘額	利率區間	資金貸與用途	業務往來金額	有短期融資金必要之原因	提供担保	場作品名稱	對個別對象資金貸與總額		資金貸與總額(註)
												金額	價值	
U	漢民微測科技(股)公司	Hermes Microvision (股)公司	其他應收款-關聯人	\$ 2,952	\$ 2,952	1.2%	有短期融資資金之必要	\$	營運週轉	-	無	\$	-	\$
U	漢民微測科技(股)公司	Hermes Microvision Korea Inc.	長期應收款-關聯人	1,040	-	-	有業務往來	259,444	不適用	-	無	-	-	-

註：本公司對單一企業資金貸與之總額以不超過本公司淨值之20%為限；貸款總額以不超過本公司淨值之20%為限，因此限額以\$-表示。

2. 為他人背書保證：無。

3. 期末持有有價證券情形：

股票類別	股票名稱	股票數量	列科目	面金額	持股比例	市價	價值
漢民微測科技(股)公司	Hermes Microvision, Inc.普通股	35,000 (\$	其他負債-其他	179,935)	98%	\$	171,837) (註)
BMI Holdings Inc.	BMI Holdings Inc.普通股	761	其他負債-其他	29,809	100%		29,809
Hermes Microvision Korea Inc.	Hermes Microvision Korea Inc.普通股	100	其他負債-其他	5,533	100%		5,533
Hermes Microvision Japan Inc.	Hermes Microvision Japan Inc.普通股	1	其他負債-其他	24,276	100%		24,276

註：係持有之股票淨值。

4. 累積買進或賣出同一有價證券之金額達新台幣一億元或實收資本額百分之二十以上：無。

5. 取得不動產之金額達新台幣一億元或實收資本額百分之二十以上：無。

6. 處分不動產之金額達新台幣一億元或實收資本額百分之二十以上：無。  
7. 收購併入、出售、銷貨之金額達新台幣一億元或實收資本額百分之二十以上：

進(銷)貨之公司名稱	交易對象	交易金額	佔總進(銷)貨之比例	交易條件與一般交易不同之處	
				交易形式	交易金額
漢民微測科技(股)公司	Hermes Microvision, Inc.	採購(銷)貨金額	進貨之比例	進貨之期間	進貨之期間
Hermes Microvision, Inc.	漢民微測科技股份有限公司	進貨	22%	進貨後30天	與一般交易同
漢民微測科技(股)公司	Hermes Microvision, Inc.	進貨	81%	進貨後30天	與一般交易同
Hermes Microvision, Inc.	漢民微測科技股份有限公司	進貨	29%	進貨後30天	與一般交易同

8. 應收關聯人款項達新台幣一億元或實收資本額百分之二十以上：

應收關聯人款項之公司名稱	交易對象	交易金額	佔總應收關聯人款項之比例	應收期間	應收金額
Hermes Microvision, Inc.	漢民微測科技(股)公司	應收	0.73%	進貨後30天	與一般交易同

9. 從事衍生性金融商品交易：無。

## (二) 轉投資重要關聯資訊

投資公司名稱	被投資公司名稱	所在地區	主要營業項目	原投資金額	本期期末	上期期末	本期比上	持	本公司認列之投資(損)益	備註
漢民微測科技(股)公司	Hermes Microvision, Inc.	美國	研發發展中心	美金	201,720	201,720	98%	98%	46,336	本公司
BMI Holdings Inc.	BMI Holdings Inc.	韓國	對各種事業之投資	美金	25,193	25,193	100%	100%	29,809	本公司
Hermes Microvision Korea Inc.	Hermes Microvision Korea Inc.	韓國	電子產品開發、測試及零件買賣及技術支援服務	美金	2,140	2,140	100%	100%	5,533	本公司
Hermes Microvision Japan Inc.	Hermes Microvision Japan Inc.	日本	研發發展中心	美金	23,053	23,053	100%	100%	24,276	本公司

81

## (三) 大陸投資資訊

無。

## 十二、部門別財務資訊

### (一) 產業別財務資訊

經營精密儀器及機械(電子檢測設備)之研究、開發、設計、及銷售及售後服務。

### (二) 地區別財務資訊

本公司無國外營運部門，因此不適用財務會計準則公報第20號「地區別資訊」揭露之規定。

### (三) 重要客戶資訊

佔損益表收入10%以上之客戶明細：

客戶名稱	97 年 度		
	銷售金額	佔營業收入比例	銷售部門
甲 公 司	\$ 488,320	53%	全公司
乙 公 司	113,940	12%	全公司
丁 公 司	109,444	12%	全公司
己 公 司	104,464	11%	全公司

客戶名稱	96 年 度		
	銷售金額	佔營業收入比例	銷售部門
甲 公 司	\$ 111,802	18%	全公司
乙 公 司	114,832	19%	全公司
丙 公 司	129,180	21%	全公司
丁 公 司	111,486	18%	全公司

### (四) 外銷銷貨資訊

	97 年 度	96 年 度
亞洲地區	\$ 502,906	\$ 250,412
美洲地區	104,464	137,667
	<u>\$ 607,370</u>	<u>\$ 388,079</u>

漢民微測科技股份有限公司

關係企業合併財務報表聲明書

本公司民國九十七年度（自 97 年 1 月 1 日至 97 年 12 月 31 日止）依「關係企業合併營業報告書關係企業合併財務報表及關係報告書編製準則」應納入編製關係企業合併財務報表之公司與依財務會計準則公報第七號應納入編製母子公司合併財務報表之公司均相同，且關係企業合併財務報表所應揭露相關資訊於前揭母子公司合併財務報表中均已揭露，爰不再另行編製關係企業合併財務報表。

特此聲明

公司名稱：漢民微測科技股份有限公司

負責人：黃 民 奇

中 華 民 國 九 十 八 年 三 月 二 十 五 日

資誠會計師事務所

PriceWaterhouseCoopers, Taiwan  
11012台北市基隆路一段333號27樓  
27F, 333 Keelung Rd., Sec. 1  
Taipei, Taiwan 11012  
Tel: (886) 2 2729 6666  
Fax: (886) 2 2757 3371  
www.pwc.com/tw

會計師查核報告

(98)財審報字第 08003570 號

漢民微測科技股份有限公司 公鑒：

漢民微測科技股份有限公司及其子公司民國九十七年十二月三十一日及民國九十六年十二月三十一日之合併資產負債表，暨民國九十七年一月一日至十二月三十一日及民國九十六年一月一日至十二月三十一日之合併損益表、合併股東權益變動表及合併現金流量表，業經本會計師查核竣事。上開財務報表之編製係管理階層之責任，本會計師之責任則為根據查核結果對上開財務報表表示意見。漢民微測科技股份有限公司民國九十六年度列入上開合併財務報表之子公司 Hermes Microvision, Inc. 之財務報表未經本會計師查核，而係由其他會計師查核。因此，本會計師對上開財務報表所表示之意見中，有關該公司併入合併財務報表所列之金額係依據其他會計師之查核報告，Hermes Microvision, Inc. 民國九十六年十二月三十一日之資產總額為新台幣 1,038,820 仟元，占合併資產總額之 64%，負債總額為新台幣 1,165,015 仟元，占合併負債總額之 69%，民國九十六年一月一日至十二月三十一日之稅後淨損為新台幣 23,517 仟元，占合併總損益之 11.41%。

本會計師係依照「會計師查核簽證財務報表規則」及中華民國一般公認審計準則規劃並執行查核工作，以合理確信財務報表有無重大不實表達。此項查核工作包括以抽查方式獲取財務報表所列金額及所揭露事項之查核證據、評估管理階層編製財務報表所採用之會計原則及所作之重大會計估計，暨評估財務報表整體之表達。本會計師相信此項查核工作及其他會計師之查核報告可對所表示之意見提供合理之依據。

依本會計師之意見，基於本會計師之查核結果及其他會計師之查核報告，第一段所述合併財務報表在所有重大方面係依照「證券發行人財務報告編製準則」及中華民國一般公認會計原則編製，足以允當表達漢民微測科技股份有限公司及其子公司民國九十七年十二月三十一日及民國九十六年十二月三十一日之財務狀況，暨民國九十七年一月一日至十二月三十一日及民國九十六年一月一日至十二月三十一日之經營成果與現金流量。

資 誠 會 計 師 事 務 所

曾國華

會計師

王偉臣

前財政部證券管理委員會

核准簽證文號：(84)台財證(六)第 64706 號

(78)台財證(一)第 26345 號

中 華 民 國 九 十 八 年 三 月 二 十 五 日

單位：新台幣千元

97年12月31日 96年12月31日 金額 %

97年12月31日 96年12月31日 金額 %

資產	金額	%	負債及股東權益	金額	%
流動資產			流動負債		
現金及約當現金(附註四(一))	424,010	24	短期借款(附註四(五)及五)	2100	
應收帳款淨額(附註四(二))	164,613	9	應付票據	2120	
應收帳款-關係人淨額(附註四(二)及五)	11,412	-	應付帳款	2140	
其他應收款	20,309	1	應付帳款-關係人(附註五)	2150	
存貨(附註四(三))	864,992	49	應付所得稅(附註四(十二))	2160	
預付費用	11,540	1	應付費用(附註五)	2170	
其他流動資產	456	-	其他應付款項	2190	
流動資產合計	1,497,627	84	其他應付稅項-流動(附註四(十二))	2286	
固定資產(附註四(四))			其他流動負債-其他(附註四(六))	2288	
成本			流動負債合計	21XX	
機器設備	219,366	13	長期借款(附註四(七)及五)	2420	
電腦通訊設備	4,774	-	其他負債		
運輸設備	178	-	應計退休金負債(附註四(八))	2810	
辦公設備	9,900	1	其他負債-其他	2880	
租賃改良	13,909	1	其他負債合計	28XX	
其他設備	41,549	2	負債總計	2XXX	
成本及累計折舊	289,676	17	股東權益		
減：累計折舊	(51,708)	(3)	股本(附註四(九))		
固定資產淨額	237,968	14	普通股股本	3110	
無形資產			保留盈餘(附註四(十))	3350	
電腦軟體成本	22,900	1	特種權利	3420	
遞延退休金成本(附註四(八))	12,815	1	股東權益其他調整數	3XXX	
無形資產合計	35,715	2	股東權益總計		
其他資產	3,084	-	重大承諾事項及或有事項(附註七)		
存出保證金	3,084	-	負債及股東權益總計		
遞延所得稅資產-非流動(附註四(十二))	3,084	-			
其他資產合計	3,084	-			
資產總計	1,774,394	100			

後附合併財務報表附註為本合併報表之一部份，請併同參閱。

董事長：黃民奇

經理人：許金榮

會計主管：沈孝榮



85

漢民微測科技股份有限公司及子公司  
民國97年及96年12月31日單位：新台幣千元  
(除每股虧損為新台幣元外)

	97年	96年	97年	96年
	金額	%	金額	%
營業收入(附註五)				
4110 銷貨收入	\$ 998,285	101	\$ 586,144	100
4170 銷貨退回	(129)	-	-	-
4190 銷貨折讓	(10,265)	(1)	-	-
4000 營業收入合計	987,891	100	586,144	100
營業成本				
5110 銷貨成本(附註五)	(466,723)	(48)	(160,072)	(27)
5910 營業毛利	521,168	52	426,072	73
營業費用(附註四(十四)及五)				
6100 推銷費用	(219,733)	(22)	(244,257)	(42)
6200 管理及總務費用	(93,046)	(9)	(55,116)	(9)
6300 研究發展費用	(341,581)	(35)	(245,249)	(42)
6000 營業費用合計	(654,410)	(66)	(544,622)	(93)
6900 營業淨損	(133,242)	(14)	(118,550)	(20)
營業外收入及利益				
7110 利息收入	4,505	-	3,514	1
7140 處分投資利益	-	-	226	-
7160 兌換利益	-	-	5,561	1
7480 什項收入	16,729	2	269	-
7100 營業外收入及利益合計	21,234	2	9,570	2
營業外費用及損失				
7510 利息費用	(25,230)	(3)	(21,284)	(4)
7530 處分固定資產損失	(662)	-	(2)	-
7550 存貨盤損	(60)	-	(1)	-
7560 兌換損失	(12,489)	(1)	-	-
7570 存貨跌價及呆滯損失(附註四(三))	(131,305)	(13)	(42,788)	(7)
7880 什項支出	(161)	-	-	-
7500 營業外費用及損失合計	(169,907)	(17)	(64,075)	(11)
7900 繼續營業單位稅前淨損	(281,915)	(29)	(173,055)	(29)
8110 所得稅費用(附註四(十二))	(63,183)	(6)	(32,980)	(6)
9600XX 合併總損益	(\$ 345,098)	(35)	(\$ 206,035)	(35)
歸屬於：				
9601 合併淨損益	(\$ 345,098)	(35)	(\$ 206,035)	(35)
普通股每股虧損(附註四(十三))				
9750 本期淨損	(\$ 12.78)	(\$ 12.78)	(\$ 21.69)	(\$ 21.69)

後附合併財務報表附註為本合併報表之一部份，請併同參閱。

董事長：黃民奇

經理人：許金榮

會計主管：沈孝榮



86



漢民微測科技股份有限公司及子公司  
合併股東權益變動表  
民國97年及98年12月31日

單位：新台幣仟元

	普通股本	待彌補虧損	累積換算調整數	合計
96 年 度				
96年1月1日餘額	\$ 500,000	(\$ 636,793)	(\$ 3,210)	(\$ 140,003)
現金增資	280,000	-	-	280,000
96年度合併總損益	-	( 206,035)	-	( 206,035)
累積換算調整變動數	-	-	4,531	4,531
96年12月31日餘額	\$ 780,000	(\$ 842,828)	\$ 1,321	(\$ 61,507)
97 年 度				
97年1月1日餘額	\$ 780,000	(\$ 842,828)	\$ 1,321	(\$ 61,507)
減資彌補虧損	( 650,000)	650,000	-	-
現金增資	280,000	-	-	280,000
97年度合併總損益	-	( 345,098)	-	( 345,098)
累積換算調整變動數	-	-	1,345	1,345
97年12月31日餘額	\$ 410,000	(\$ 537,926)	\$ 2,666	(\$ 125,260)

後附合併財務報表附註為本合併報表之一部份，請併同參閱。

董事長：黃民奇

經理人：許金榮

會計主管：沈孝康

漢民微測科技股份有限公司及子公司  
合併現金流量表  
民國97年及98年12月31日

單位：新台幣仟元

	97 年 度	96 年 度
營業活動之現金流量		
合併總損益	(\$ 345,098)	(\$ 206,035)
調整項目		
折舊費用	36,393	26,176
各項攤提	3,702	15,075
存貨呆滯及跌價損失提列數	131,305	42,788
處分固定資產損失	662	2
資產及負債科目之變動		
應收帳款	( 102,070)	( 9,581)
應收帳款-關係人	( 7,122)	( 2,270)
其他應收款	( 16,989)	( 3,320)
存貨	16,454	( 190,085)
預付費用、預付款項及其他流動資產	7,355	( 9,630)
遞延退休金成本	( 4,147)	( 8,668)
遞延所得稅資產-非流動	434	( 434)
應付票據	( 287)	( 3,480)
應付帳款	12,975	( 53,312)
應付帳款-關係人	2,704	6,639
應付所得稅	( 3,402)	-
應付費用	( 14,199)	( 139,510)
其他應付款項	171	-
其他應付款項-關係人	( 47,126)	( 74,406)
其他流動負債-其他	67,122	( 2,208)
應計退休金負債	5,060	8,846
其他負債-其他	80	( 26,270)
營業活動之淨現金流出	( 256,023)	( 629,783)
投資活動之現金流量		
購置固定資產	( 51,687)	( 75,848)
出售固定資產價款	-	16
無形資產增加	( 13,597)	( 6,667)
存出保證金(增加)減少	( 270)	588
投資活動之淨現金流出	( 65,554)	( 81,911)
融資活動之現金流量		
短期借款(減少)增加	( 364,760)	229,760
長期借款增加	554,320	412,242
現金增資	280,000	280,000
融資活動之淨現金流入	469,560	922,002
匯率影響數	4,713	2,567
本期現金及約當現金增加	152,696	212,875
期初現金及約當現金餘額	271,314	58,439
期末現金及約當現金餘額	\$ 424,010	\$ 271,314
現金流量資訊之補充揭露		
本期支付利息	\$ 7,550	\$ 10,152
本期支付所得稅	\$ 3,731	\$ 172

後附合併財務報表附註為本合併報表之一部份，請併同參閱。

董事長：黃民奇

經理人：許金榮

會計主管：沈孝康

漢民微測科技股份有限公司

合併財務報表附註

民國 97 年及 96 年 12 月 31 日

單位：新台幣仟元

(除特別註明者外)

一、公司沿革

(一)漢民微測科技股份有限公司

漢民微測科技股份有限公司(以下簡稱「本公司」)於民國 92 年 5 月 19 日核准設立，並於民國 93 年 1 月 6 日遷入新竹科學工業園區。截至民國 97 年 12 月 31 日，實收資本額\$410,000，每股面額 10 元。本公司主要營業項目為精密儀器及機械(電子檢測設備)之研究、開發、設計、製造、銷售及售後服務。本公司股票於民國 97 年 12 月 26 日公開發行。截至民國 97 年 12 月 31 日止，本公司及列入本合併財務報表之子公司員工人數為 256 人。

(二)列入合併財務報表之所有子公司及本期增減變動情形如下：

投資公司名稱	子 公 司 名 稱	業務性質	所持股權百分比		說明
			97 年 12 月 31 日	96 年 12 月 31 日	
漢民微測科技股份有限公司	Hermes Microvision, Inc.	研究發展中心	98%	98%	-
漢民微測科技股份有限公司	HMI Holdings Inc.	對各種事業之投資	100%	-	-
HMI Holdings Inc.	Hermes Microvision Korea Inc.	電子東晶圓檢測設備及零件買賣及其技術支援服務	100%	-	-
HMI Holdings Inc.	Hermes Microvision Japan Inc.	電子東晶圓檢測設備及零件買賣及其技術支援服務	100%	-	-

上述列入合併財務報表之子公司除 HMI Holdings Inc.、Hermes

Microvision Korea Inc.及Hermes Microvision Japan Inc.因其財務報表未達需經會計師查核簽證標準，故係依各子公司同期間未經會計師查核簽證之財務報表為編製依據，餘係依同期間經會計師查核簽證之財務報表為編製依據。

(三)未列入本期合併財務報表之子公司

無。

(四)子公司會計期間不同之調整及處理方式

無。

(五)國外子公司營業之特殊風險

無。

(六)子公司將資金移轉予母公司之能力受重大限制者，該限制之本質與程度

無。

(七)子公司持有母公司發行證券之內容

無。

(八)子公司發行轉換公司債及新股之有關資料

無。

二、重要會計政策之彙總說明

本財務報表係依照「證券發行人財務報告編製準則」及中華民國一般公認會計原則編製。重要會計政策彙總說明如下：

(一)合併報表編製原則

本公司對於直接或間接持有表決權之股份超過 50%以上之被投資公司及符合有控制能力之條件者將全數納入合併財務報表編製個體，並自民國 97 年 1 月 1 日起於半年度及年度編製合併財務報表。對於期中取得子公司之控制能力者，自取得控制力之日起，開始將子公司之收益及費損編入合併損益表，且不予追溯重編以前年度合併損益表。本公司與合併子公司相互間重大交易事項及資產負債表科目餘額予以沖銷。

(二)子公司外幣財務報表換算基礎

海外子公司財務報表於轉換時，所有資產、負債科目均按資產負債表日之匯率換算，股東權益中除期初保留盈餘以上期期末換算後之餘額結轉外，其餘均按歷史匯率換算；股利按宣告日之匯率換算，損益科目按加權平均匯率換算。換算產生之差額，列入「累積換算調整數」，作為股東權益之調整項目。

### (三) 外幣交易

1. 本公司及子公司之會計紀錄係分別以新台幣及其功能性貨幣為記帳單位，外幣交易按交易當日之即期匯率折算成記帳單位入帳，其與實際收付時之兌換差異，列為當年度損益。
2. 期末就外幣貨幣性資產或負債餘額，按資產負債表日之即期匯率評價調整，因調整而產生之兌換差額列為當年度損益。
3. 期末就外幣非貨幣性資產或負債餘額，屬依公平價值衡量且變動列入損益者，按資產負債表日之即期匯率評價調整，因調整而產生之兌換差額列為當年度損益；屬依公平價值衡量且變動列入股東權益調整項目者，按資產負債表日之即期匯率評價調整，因調整而產生之兌換差額，列為股東權益調整項目；屬非依公平價值衡量者，則按交易日之歷史匯率衡量。

### (四) 資產負債區分流動及非流動之分類標準

1. 資產符合下列條件之一者，列為流動資產；資產不屬於流動資產者為非流動資產：

- (1) 因營業所產生之資產，預期將於正常營業週期中變現、消耗或意圖出售者。
- (2) 主要為交易目的而持有者。
- (3) 預期於資產負債表日後十二個月內將變現者。
- (4) 現金或約當現金，但於資產負債表日後逾十二個月用以交換、清償負債或受有其他限制者除外。

2. 負債符合下列條件之一者，列為流動負債；負債不屬於流動負債者為非流動負債：

- (1) 因營業而發生之債務，預期將於正常營業週期中清償者。
- (2) 主要為交易目的而發生者。
- (3) 須於資產負債表日後十二個月內清償者。
- (4) 不能無條件延期至資產負債表日後逾十二個月清償之負債。

### (五) 應收帳款

係因出售商品或勞務而發生之應收帳款，按設算利率計算其折現值為入帳基礎，惟到期日在一年以內者，其折現值與到期值差異不大，按帳載金額評價。

### (六) 備抵呆帳

備抵呆帳係依據過去實際發生呆帳之經驗，衡量資產負債表日應收票據、應收帳款等各項債權之帳齡情形及其收回可能性，予以評估提列。

### (七) 存貨

採永續盤存制，成本結轉按加權平均法計算。期末存貨除就呆滯部份提列備抵呆滯損失外，採成本與市價孰低法評價，比較成本與市價孰低時，採總額比較法，原物料以重置成本為市價，在製品、製成品及商品存貨則以淨變現價值為市價。

### (八) 固定資產

1. 固定資產以取得成本為入帳基礎，並將購建期間之有關利息資本化。
2. 固定資產按估計經濟耐用年限，按平均法計提折舊，到期已折足而尚在使用之固定資產，仍繼續提列折舊。各項固定資產之耐用年限為3-8年。
3. 凡支出效益及於以後各期之重大改良或大修支出列為資本支出，經常性維護或修理支出則列為當期費用。資產出售或報廢時，其成本與累積折舊分別轉銷，處分資產損益列為當期營業外收支項下。

### (九) 無形資產

係電腦軟體支出，以取得成本為入帳基礎，按估計效益年數採直線法攤銷，攤銷年限為3年。

### (十) 非金融資產減損

本公司及子公司於資產負債表日針對有減損跡象之資產，估計其可回收金額，當可回收金額低於帳面價值時，則認列減損損失。可回收金額係指一項資產之淨公平價值或其使用價值，兩者較高者。當以前年度認列資產減損之情況不再發生時，則在以前年度提列損失金額之範圍內予以迴轉。商譽、非確定耐用年限無形資產及尚未可供使用無形資產，應定期估計其可回收金額，當可回收金額低於帳面價值時，則認列減損損失，該減損損失予以以後年度不得迴轉。

### (十一) 產品保證

銷售貨品附有售後服務保證者，依據過去經驗預估售後服務保證成本，於銷貨發生年度認列為當期費用，其負債並按性質列為流動及長期負債。

### (十二) 退休金

退休金辦法屬確定給付退休辦法者，係依據精算結果認列淨退休金成本，淨退休金成本包括當期服務成本、利息成本、基金資產之預期報酬及未認列過渡性淨給付義務與退休金損益之攤銷數。未認列過渡性淨給付義務按15年攤銷。退休金辦法屬確定提撥退休辦法者，則依權責發生基礎將應提撥之退休基金數額認列為當期之退休金成本。

### (十三) 所得稅

1. 所得稅之會計處理採跨期間與同期間之所得稅分攤，以前年度溢低估



之所得稅，列為當期所得稅費用之調整項目。

2. 因購置設備或技術、研究發展支出、人才培訓支出及股權投資等所產生之所得稅抵減採當期認列法處理。

(十四) 股份基礎給付—員工獎勵

股份基礎給付協議之給與日於民國 97 年 1 月 1 日(含)以後者，以所給與權益商品之公平價值衡量所取得之員工勞務，並於既得期間認列為薪資費用。

(十五) 員工分紅及董監酬勞

自民國 97 年 1 月 1 日起，本公司員工分紅及董監酬勞成本，依民國 96 年 3 月 16 日財團法人中華民國會計研究發展基金會(96)基秘字第 052 號函「員工分紅及董監酬勞會計處理」之規定，於具法律義務或推定義務且金額可合理估計時，認列為費用及負債。嗣後股東會決議實際配發金額與估列金額有重大差異時，則列為次年度之損益，本公司以最近一期經會計師查核之財務報告淨值，計算股票紅利之股數。

(十六) 收入成本

收入於獲利過程大部分已完成，且已實現或可實現時認列。相關成本配合收入於發生時承認。費用則依權責發生制於發生時認列為當期費用。

(十七) 會計估計

於編製財務報表時，業已依照一般公認會計準則之規定，對財務報表所列金額及或有事項，作必要之衡量、評估與揭露，其中包括若干假設及估計之採用，惟該等假設及估計與實際結果可能存有差異。

三、會計變動之理由及其影響

(一) 股份基礎給付—員工獎勵

本公司自民國 97 年 1 月 1 日起，採用新發佈之財務會計準則公報第三十九號「股份基礎給付之會計處理準則」，此項會計原則變動對民國 97 年度合併淨損及每股虧損並無影響。

(二) 員工分紅及董監酬勞

本公司自民國 97 年 1 月 1 日起，採用新發佈之民國 96 年 3 月 16 日財團法人中華民國會計研究發展基金會(96)基秘字第 052 號函「員工分紅及董監酬勞會計處理」之規定，此項會計原則變動對民國 97 年度合併淨損及每股虧損並無影響。

四、重要會計科目之說明

(一) 現金

	97年12月31日	96年12月31日
庫存現金	\$ 329	\$ 85
支票存款	590	432
活期存款	383,091	202,797
定期存款	40,000	68,000
	<u>\$ 424,010</u>	<u>\$ 271,314</u>

(二) 應收帳款

	97年12月31日	96年12月31日
應收帳款—一般客戶	\$ 164,613	\$ 62,543
應收帳款—關係人	11,412	4,290
	176,025	66,833
減：備抵呆帳	-	-
	<u>\$ 176,025</u>	<u>\$ 66,833</u>

(三) 存貨

	97年12月31日	96年12月31日
商品存貨	\$ 2,018	\$ -
原物料	369,703	538,436
在製品	527,939	387,067
製成品	189,338	219,139
	1,088,998	1,144,642
減：備抵存貨呆滯及跌價損失	(224,006)	(92,178)
	<u>\$ 864,992</u>	<u>\$ 1,052,464</u>

(四) 固定資產

	97年	12月	31日
	成本	累計折舊	帳面價值
機器設備	\$ 219,366	(\$ 31,106)	\$ 188,260
電腦通訊設備	4,774	(2,651)	2,123
運輸設備	178	(25)	153
辦公設備	9,900	(3,353)	6,547
租賃改良物	13,909	(6,162)	7,747
其他設備	41,549	(8,411)	33,138
	<u>\$ 289,676</u>	<u>(\$ 51,708)</u>	<u>\$ 237,968</u>

	96年	12月	31日
	成本	累計折舊	帳面價值
機器設備	\$ 198,371	(\$ 41,712)	\$ 156,659
電腦通訊設備	5,428	( 2,661)	2,767
辦公設備	9,550	( 2,684)	6,866
租賃改良物	13,673	( 3,103)	10,570
	<u>\$ 227,022</u>	<u>(\$ 50,160)</u>	<u>\$ 176,862</u>

(五)短期借款

	97年12月31日	96年12月31日
民間借款	\$ -	\$ 194,760
無擔保銀行借款	-	170,000
合計	<u>\$ -</u>	<u>\$ 364,760</u>
借款利率區間	-	2%-3.75%

(六)其他流動負債-其他

	97年12月31日	96年12月31日
代收款	\$ 128,159	\$ 54,813
售後服務準備	89,125	86,094
其他	28	8,939
	<u>\$ 217,312</u>	<u>\$ 149,756</u>

(七)長期借款

借款性質	97年12月31日	96年12月31日
長期借款	\$ 1,492,400	\$ 928,356
減：一年內到期部分	-	-
	<u>\$ 1,492,400</u>	<u>\$ 928,356</u>
利率區間	1.2~2%	1.2~2%

(八)退休金

1. 本公司依據「勞動基準法」之規定，訂有確定給付之退休辦法，適用於民國94年7月1日實施「勞工退休金條例」前所有正式員工之服務年資，以及於實施「勞工退休金條例」後選擇繼續適用勞動基準法員工之後續服務年資。員工符合退休條件者，退休金之支付係根據服務年資及退休前6個月之平均薪資計算，15年以內(含)之服務年資每滿一年給予兩個基數，超過15年之服務年資每滿一年給予一個基數，惟累積最高以45個基數為限。本公司按月就薪資總額2%提撥退休基金，以勞工退休準備金監督委員會之名義專戶儲存於中央信託局(自民國96年7月1日與台灣銀行合併後更名為台灣銀行)。本公司民國97年度及96年度依上述退休

金辦法認列之退休金成本分別為\$1,978及\$2,130。

本公司依精算報告認列之相關資訊如下：

(1)有關退休金之精算假設彙總如下：

民國97年度及96年度精算假設中之折現率分別為2.5%及3.5%，退休基金資產預期報酬率均為2.5%，薪資調整率均為3%。

(2)退休金提撥狀況表：

	(衡量日) 97年12月31日	(衡量日) 96年12月31日
給付義務：		
既得給付義務	\$ -	\$ -
非既得給付義務	( 20,478)	( 14,162)
累積給付義務	( 20,478)	( 14,162)
未來薪資增加之影響數	( 15,910)	( 9,419)
預計給付義務	( 36,388)	( 23,581)
退休基金資產公平價值	6,572	5,316
提撥狀況	( 29,816)	( 18,265)
未認列過渡性淨給付義務	20,023	20,976
未認列退休金損(益)	8,702	( 2,889)
補列之應計退休金負債	( 12,815)	( 8,668)
應計退休金負債	<u>(\$ 13,906)</u>	<u>(\$ 8,846)</u>
遞延退休金成本	<u>\$ 12,815</u>	<u>\$ 8,668</u>

(3)退休金成本之內容：

	97年	96年
服務成本	\$ 344	\$ 386
利息成本	825	882
退休基金資產預期報酬	( 145)	( 91)
未認列過渡性淨給付義務之攤銷	954	953
未認列退休金損益	-	-
淨退休金成本	<u>\$ 1,978</u>	<u>\$ 2,130</u>

2. 自民國94年7月1日起，本公司依據「勞工退休金條例」，訂有確定提撥之退休辦法，適用於本國籍之員工。本公司就員工選擇適用「勞工退休金條例」所定之勞工退休金制度部分，每月按不低於薪資之6%提繳勞工退休金至勞保局員工個人帳戶，員工退休金之支付依員工個人之退休金專戶及累積收益之金額採月退休金或一次退休金方式領取。民國97

年度及 96 年度，本公司依上開退休金辦法認列之退休金成本分別為 \$6,459 及 \$5,467。

### 3. 子公司

子公司-Hermes Microvision, Inc.，係依據美國政府之國稅條例 401(k) 條，設立 401(k) 計劃，當地雇員在不超過上限範圍內，每月可提撥某一數額之薪資至其退休金帳戶；該公司可依其獎勵或慰留員工之政策，自行配合提撥。民國 97 年度及 96 年度，該公司之提撥金額為 \$0。

### (九) 股本

- 截至民國 97 年 12 月 31 日止，本公司額定資本額為 \$1,200,000，實收資本額為 \$410,000，每股面額 10 元。
- 本公司於民國 97 年 6 月 17 日經股東會決議，為改善財務結構辦理減資彌補虧損，共減少資本 \$650,000。並經董事會決議以民國 97 年 6 月 29 日為減資基準日，該項減資案業已辦理變更登記完竣。
- 本公司於民國 97 年 6 月 17 日經董事會決議，為改善財務結構辦理現金增資發行新股 28,000,000 股，每股發行價格為 10 元。並經董事會決議以民國 97 年 6 月 30 日為增資基準日，該項增資案業已辦理變更登記完竣。

### (十) 保留盈餘

- 依本公司章程規定，年度總決算如有盈餘時，除依法完納一切稅捐外，應先彌補以往年度虧損，次提列百分之十為法定盈餘公積，其餘除派付股息年息百分十外，如尚有盈餘作百分比再分配如下：
  - 股東紅利百分之九十五。
  - 董事監察人酬勞百分之二。
  - 員工紅利百分之三。
- 本公司 96 年及 95 年度仍處於累積虧損，因此無盈餘分派之情形。
- 因本公司民國 97 年度為營業虧損，故依截至當期為止之稅後淨損估計列之員工紅利及董監酬勞費用為 \$0。
- 本公司民國 97 年度虧損撥補表，截至民國 97 年 3 月 25 日止，尚未經董事會通過，有關董事會通過擬議及股東會決議，請至台灣證券交易所之「公開資訊觀測站」查詢。

### (十一) 員工認股權

子公司於民國 94 年 3 月 25 日決議發行酬勞性員工認股選擇權，認股價格以發行日當日該公司普通股公平市價定之。認股權憑證發行後，遇有公司普通股股份發生變動或發放現金股利時，認股價格得依特定公式調整之。發行之認股權憑證之存續期間為 10 年，員工自被授予認股權憑證後，得依員工認股權憑證辦法於授予日起之 10 年內行使認股權利，子公司因發行酬勞

性員工認股選擇權計劃而於民國 97 年度及 96 年度認列酬勞成本計 \$2,873 及 \$3,101。

- 子公司採用公平價值法估列酬勞成本時，係採 Black-Scholes 選擇權評價模式估計給與日認股選擇權之公平價值，民國 97 年度及 96 年度各該項因素之加權平均資訊如下：

	97 年度	96 年度
預期股利率	-	-
預期價格波動性	55.62%	26.11%
無風險利率	2.44-6.15%	3.05-4.04%
預期存續期間	0.49-9.5 年	7.29 年

- 民國 97 年及 96 年度酬勞性員工認股選擇權計畫之認股選擇權數量及加權平均行使價格之資訊揭露如下表：

	97 年 12 月 31 日		96 年 12 月 31 日	
	加權平均行使		加權平均行使	
	數量(股)	價格(美元)	數量(股)	價格(美元)
期初流通在外	3,208,500	\$ 0.30217	3,168,200	\$ 0.28010
本期給與	179,000	0.70000	199,000	0.70000
無償配股增發或調整認股股數	-	-	-	-
本期行使	( 141,486 )	0.00589	( 61,000 )	0.07775
本期沒收	( 119,875 )	0.37268	( 97,700 )	0.45855
期末流通在外	3,126,139	0.27380	3,208,500	0.30217
期末可行使之認股選擇權	2,641,015	0.21304	2,654,458	0.30217

- 截至民國 97 年 12 月 31 日酬勞性員工認股選擇權計畫流通在外之資訊如下表：

	期末流通在外之認股選擇權		期末可行使認股選擇權	
	加權平均		加權平均	
行使價格之範圍	加權平均預期	行使價格	行使價格	
(美元)	數量(股)	剩餘存續期限	(美元)	數量(股)
0.00571~				
0.7 元	3,126,139	4.84 年	0.27380 元	2,641,015
				0.21304 元

(十二) 所得稅

1. 所得稅費用及應退所得稅：

	97年度	96年度
稅前淨損按法定稅率計算之所得稅	(\$ 86,275)	(\$ 51,509)
永久性差異之所得稅影響數	4,709	-
虧損扣抵之所得稅影響數	-	11,105
子公司-依據當地法令估列所得稅費用	63,183	32,980
備抵評價之所得稅影響數	81,566	40,404
所得稅費用	63,183	32,980
遞延所得稅資產淨變動數	-	-
減：預付所得稅	( 360)	( 210)
減：子公司應付所得稅	( 62,854)	( 32,980)
應退所得稅	(\$ 31)	(\$ 210)

2. 民國97年及96年12月31日之遞延所得稅資產及負債：

	97年12月31日	96年12月31日
遞延所得稅資產總額—流動	\$ 54,829	\$ 38,821
備抵評價金額	( 54,829)	( 38,433)
遞延所得稅負債總額—流動	-	( 822)
	\$ -	(\$ 434)
遞延所得稅資產總額—非流動	\$ 449,158	\$ 338,024
備抵評價金額	( 449,158)	( 337,590)
	\$ -	\$ 434

3. 因暫時性差異及虧損扣抵等而產生之各遞延所得稅資產及負債科目餘額如下：

	97年12月31日		96年12月31日	
	所 得 稅 金 額	影 響 數	所 得 稅 金 額	影 響 數
流動項目：				
暫時性差異				
未實現兌換損(益)	\$ 738	\$ 185	(\$ 3,289)	(\$ 822)
未實現銷貨毛利	-	-	1,552	388
子公司應付費用估列	-	30,700	-	17,074
子公司未實現 存貨跌價損失	-	23,944	-	21,359
備抵評價	( 54,829)	-	( 38,433)	( 434)
非流動項目：				
暫時性差異				
未實現長期投資損失	379,705	94,926	329,236	82,309
售後保固成本提列	89,125	22,281	86,004	21,501
未實現存貨跌價損失	157,275	39,319	42,273	10,568
子公司固定資產財稅差異	-	8,954	-	( 5,259)
子公司當地稅之抵減	( 6,232)	-	( 24,313)	-
子公司投資抵減	-	101,942	-	100,886
虧損扣抵	-	187,968	-	152,331
	-	449,158	-	338,023
備抵評價	( 449,158)	-	( 337,589)	( 434)
	\$ -	-	\$ -	-

4. 本公司兩稅合一相關資訊：

	97年12月31日	96年12月31日
可扣抵稅額帳戶餘額	\$ 3,712	\$ -

	97年度	96年度
預計/實際盈餘分配之稅額扣抵比率	-	-

5. 待彌補虧損相關資訊：

	97年12月31日	96年12月31日
86年度以前	\$ -	\$ -
87年度以後	( 537,926)	( 842,828)
合計	(\$ 537,926)	(\$ 842,828)

6. 截至民國 97 年 12 月 31 日止，本公司累積虧損尚未扣抵金額約

\$330,720，可供抵減之有效期間至民國107年度止。

7. 截至民國97年12月31日止，子公司-Hermes Microvision, Inc. 於聯邦稅法規定之下，累積虧損尚未扣抵金額約\$277,718(US\$8,467仟元)，可供抵減之有效期間至民國110年度止；於加州稅法規定之下，累積虧損尚未扣抵金額約\$123,000(US\$3,750仟元)，可供抵減之有效期間至民國102年度止。

8. 截至民國97年12月31日止，子公司-Hermes Microvision, Inc. 依據聯邦稅法規定，其研究發展支出可享受之所得稅抵減約\$53,398(US\$1,628仟元)，可供抵減之有效期間至民國109年度止；依據加州稅法規定，其研究發展支出可享受之所得稅抵減約\$48,544(US\$1,480仟元)，可供抵減至完全實現。

9. 本公司營利事業所得稅業經稅捐稽徵機關核定至民國96年度；其中對於民國93年度之核定案件，本公司對核定結果不服，已提起訴願中，另對民國95年度之核定案件，本公司亦對核定結果不服，故亦提起復查中。

#### (十三) 普通股每股虧損

97年度					
金額	加權平均流通	每股虧損(元)			
稅前	稅後	在外股數(仟股)	稅前	稅後	
合併總損益	(\$281,915)	(\$345,098)			
基本每股虧損					
屬於母公司普通股股東之本期淨損	(\$345,098)	(\$345,098)	27,000	(\$12.78)	(\$12.78)

96年度					
金額	加權平均流通	每股虧損(元)			
稅前	稅後	在外股數(仟股)	稅前	稅後	
合併總損益	(\$173,055)	(\$206,035)			
基本每股虧損					
屬於母公司普通股股東之本期淨損	(\$206,035)	(\$206,035)	9,500	(\$21.69)	(\$21.69)

上述民國96年度之加權平均流通在外股數，業已依民國97年度辦理減資彌補虧損比例追溯調整。

#### (十四) 用人、折舊及攤銷費用

本期及去年同期發生之用人、折舊及攤銷費用依其功能別彙總如下：

97年1月1日至12月31日			
功能別			
性質別	屬於營業成本者	屬於營業費用者	合計
用人費用			
薪資費用	\$ 82,339	\$ 351,556	\$ 433,895
勞健保費用	3,201	12,107	15,308
退休金費用	2,027	6,410	8,437
其他用人費用	4,694	25,414	30,108
折舊費用	15,877	20,516	36,393
攤銷費用	170	3,532	3,702

96年1月1日至12月31日			
功能別			
性質別	屬於營業成本者	屬於營業費用者	合計
用人費用			
薪資費用	\$ 128,686	\$ 284,250	\$ 412,936
勞健保費用	2,435	6,210	8,645
退休金費用	2,109	5,488	7,597
其他用人費用	12,602	16,182	28,784
折舊費用	11,535	14,641	26,176
攤銷費用	64	15,011	15,075

#### 五、關係人交易

##### (一) 關係人之名稱及關係：

關係人名稱	與本公司之關係
漢民科技股份有限公司	對本公司採權益法評價之投資公司
漢民系統股份有限公司	董事長為同一人
漢辰科技股份有限公司	"
Hermes-Epitek Corp. Pte Ltd.	本公司董事長為該公司董事
Hermes Systems (Shanghai), Inc.	本公司監察人為該公司董事長
Treasure Mountain, Inc.	Hermes Microvision, Inc. 之管理階層為該公司之總經理
Hermes Physitek Ltd. CO. (Beijing)	"
Trinity Overseas Holdings Ltd.	該公司之在台非訴訟代理人為本公司董事長之二等親
Green Cove Enterprise Corp.	實質關係人

(二)與關係人間之重大交易事項

1. 銷貨

	97年度		96年度	
	金額	佔銷貨淨額百分比	金額	佔銷貨淨額百分比
Treasure Mountain, Inc.	\$ 12,081	1%	\$ 2,214	-
漢民科技股份有限公司	11,766	1%	-	-
Hermes Physitek Ltd.CO. (Beijing)	4,358	-	1,120	-
Hermes Systems (Shanghai), Inc.	4,263	-	-	-
Hermes-Epitek Corp. Pte Ltd.	3,863	-	4,271	-
	<u>\$ 36,331</u>	<u>2%</u>	<u>\$ 3,334</u>	<u>-</u>

上開銷貨係按一般銷貨價格及條件辦理，收款條件為出貨後30天。

2. 進貨

	97年度		96年度	
	金額	佔進貨淨額百分比	金額	佔進貨淨額百分比
Treasure Mountain, Inc.	\$ 33,386	19%	\$ 17,339	7%
Hermes Physitek Ltd. CO. (Beijing)	22,021	12%	20,624	8%
	<u>\$ 55,407</u>	<u>31%</u>	<u>\$ 37,963</u>	<u>15%</u>

上開進貨係按一般進貨價格及條件辦理，付款條件為驗收後60天。

3. 應收帳款

	97年12月31日		96年12月31日	
	金額	佔應收帳款百分比	金額	佔應收帳款百分比
Hermes Systems (Shanghai), Inc.	\$ 4,394	3%	\$ -	-
Treasure Mountain, Inc.	3,244	2%	1,072	3%
Hermes-Epitek Corp. Pte Ltd.	1,852	1%	1,647	4%
Hermes Physitek Ltd.CO. (Beijing)	1,136	1%	1,571	3%
漢民科技股份有限公司	786	-	-	-
	<u>\$ 11,412</u>	<u>7%</u>	<u>\$ 4,290</u>	<u>10%</u>

4. 應付帳款

	97年12月31日		96年12月31日	
	金額	佔應付帳款百分比	金額	佔應付帳款百分比
Hermes Physitek Ltd.CO. (Beijing)	\$ 4,745	13%	\$ 2,057	9%
Treasure Mountain, Inc.	4,005	11%	2,417	11%
漢辰科技股份有限公司	593	2%	-	-
漢民系統股份有限公司	-	-	2,165	10%
	<u>\$ 9,343</u>	<u>26%</u>	<u>\$ 6,639</u>	<u>30%</u>

5. 其他應付款

	97年12月31日		96年12月31日	
	金額	佔其他應付款項百分比	金額	佔其他應付款項百分比
漢民科技股份有限公司	\$ 21,432	83%	\$ 67,257	93%
Hermes-Epitek Corp. Pte Ltd.	2,023	8%	429	-
漢民系統股份有限公司	1,935	7%	5,010	7%
Hermes Systems (Shanghai), Inc.	180	1%	-	-
	<u>\$ 25,570</u>	<u>99%</u>	<u>\$ 72,696</u>	<u>100%</u>

6. 技術服務費

	97年度		96年度	
	金額		金額	
漢民科技股份有限公司	\$ 35,634		\$ 10,420	
漢民系統股份有限公司	-		2,410	
	<u>\$ 35,634</u>		<u>\$ 12,830</u>	

7. 技術服務收入

	97年度		96年度	
	金額		金額	
Hermes-Epitek Corp. Pte Ltd.	\$ 6,456		\$ 2,418	

# 8. 佣金支出

	97年度	96年度
	金 額	金 額
漢民科技股份有限公司	\$ 9,044	\$ 42,481
漢民系統股份有限公司	-	22,987
Hermes Systems (Shanghai), Inc.	-	5,683
	<u>\$ 9,044</u>	<u>\$ 71,151</u>

# 9. 租金支出

	97年度	96年度
	金 額	金 額
漢民系統股份有限公司	\$ 21,975	\$ 28,632
漢民科技股份有限公司	5,101	5,817
	<u>\$ 27,076</u>	<u>\$ 34,449</u>

# 10. 業務推廣費

	97年度	96年度
	金 額	金 額
Hermes-Epitek Corp. Pte Ltd.	\$ 3,309	\$ -

# 11. 軟體服務費

	97年度	96年度
	金 額	金 額
Hermes Systems (Shanghai), Inc.	\$ 11,736	\$ -

# 12. 資金融通情形

	97年度				
	最 高 餘 額	利 息 費			
	金 額	發生月份	期末餘額	利 率	用總額
Trinity Overseas Holdings Ltd.	\$1,165,640	97.12	\$ 970,880	2%	\$ 18,473
Green Cove Enterprise Corp.	521,520	97.1	521,520	1.2%	6,258
	<u>\$1,687,160</u>		<u>\$1,492,400</u>		<u>\$ 24,731</u>

# 96年度

	最 高 餘 額	利 息 費			
	金 額	發生月份	期末餘額	利 率	用總額
Trinity Overseas Holdings Ltd.	\$ 607,002	96.12	\$ 607,002	2%	\$ 8,035
Green Cove Enterprise Corp.	516,114	96.12	516,114	1.2%	6,193
	<u>\$ 1,123,116</u>		<u>\$ 1,123,116</u>		<u>\$14,228</u>

上述資金融通帳列「長期借款」及「短期借款」，另截至民國97年12月31日及96年12月31日尚未支付之應付利息分別為\$45,211及\$27,282，帳列「應付費用」。

# 13. 董事長、監察人、總經理及副總經理等主要管理階層薪資酬勞資訊

	97年度	96年度
	金 額	金 額
薪 資	\$ 26,165	\$ 23,956
獎 金	-	-
業務執行費用	-	-
盈餘分配項目	-	-
合 計	<u>\$ 26,165</u>	<u>\$ 23,956</u>

- (1)薪資包括薪資、職務加給、退職退休金、離職金等。
- (2)獎金包括各種獎金、獎勵金等。
- (3)業務執行費用包括車馬費、配車等實物提供。
- (4)盈餘分配項目係當期估列之董監酬勞及員工紅利。
- (5)相關資訊可參閱本公司股東會年報。

# 六、質押之資產

無。

七、重大承諾事項及或有事項

本公司及子公司之營業租賃明細如下：

租賃標的物	出租人	期間	年租金
竹科廠房	漢民系統股份有限公司	97.01.01~97.12.31	\$ 9,906
南科廠房	漢民系統股份有限公司	97.01.01~97.12.31	12,069
美國辦公室	Mission West	96.08.01~103.07.31	註

Properties L.P. II

註：	年度	租	金(元)
	98年度	US\$	892,595
	99年度		975,795
	100年度		994,124
	101年度		1,012,450
	102年度		1,030,777
	103年度		607,530
	合計	US\$	5,513,271

八、重大之災害損失

無。

九、重大之期後事項

無。

十、其他

(一)金融商品之公平價值

		97年12月31日		96年12月31日	
		公平價值		公平價值	
		帳面價值	公開報價 決定之價值	帳面價值	公開報價 決定之價值
非衍生性金融商品					
資產					
公平價值與帳面價值相等		\$ 623,428	\$ -	\$ 344,281	\$ -
之金融資產					
負債					
公平價值與帳面價值相等					
之金融負債		179,956	-	589,880	-
長期負債		1,492,400	-	928,356	-

衍生性金融商品：無。

本公司及子公司估計金融商品公平價值所使用之方法及假設如下：

1. 短期金融商品：因折現值影響不大，故以帳面價值估計其公平價值。此方法應用於現金及約當現金、應收款項、存出保證金、短期銀行借款與應付票據及款項等。
2. 長期借款：以其帳面價值估計公平價值。



(二) 本公司及子公司民國 97 年及 96 年 12 月 31 日具利率變動之公平價值風險之金融資產分別為\$40,000 及\$0，金融負債分別為\$1,492,400 及\$1,123,116。具利率變動之現金流量風險之金融資產分別為\$383,091 及\$270,797，金融負債分別為\$0 及\$170,000。

(三) 財務風險控制及避險策略

本公司及子公司採用全面風險管理與控制系統，以清楚辨認、衡量並控制本公司及子公司所有各種風險(包含市場風險、信用風險、流動性風險及現金流量風險)，使本公司及子公司之管理階層能有效從事控制並衡量市場風險、信用風險、流動性風險及現金流量風險。

本公司及子公司管理當局為能有效控管各種市場風險管理目標，以達到最佳化之風險部位、維持適當流動性部位及集中管理所有市場風險，係經適當考量經濟環境、競爭狀況及市場價值風險之影響下，為達到最佳化之風險部位、維持適當流動性部位及集中管理所有市場風險。

(四) 重大財務風險資訊

信用風險

本公司及子公司於銷售產品時，業已評估交易相對人之信用狀況，預期交易相對人不發生違約，故發生信用風險之可能性極低，而最大之信用風險金額為其帳面值。

(五) 本公司與子公司已銷除之交易事項

交易事項	交易公司	97 年 度	96 年 度
1. 沖銷長期投資與股東權益	漢民微測科技(股)公司 Hermes Microvision, Inc.	(\$ 179,935)	(\$ 126,195)
"	漢民微測科技(股)公司 HMI Holding Inc.	29,809	-
2. 沖銷相互間資產負債科目			
應收、應付款項	漢民微測科技(股)公司 Hermes Microvision, Inc.	1,000,026	445,108
"	漢民微測科技(股)公司 Hermes Microvision Korea Inc.	11,755	-
3. 沖銷損益科目			
銷貨收入、銷貨成本	漢民微測科技(股)公司 Hermes Microvision, Inc.	363,908	151,018
銷貨收入、技術服務費	漢民微測科技(股)公司 Hermes Microvision, Inc.	307,712	165,997
"	漢民微測科技(股)公司 Hermes Microvision Korea Inc.	8,988	-
銷貨收入、業務推廣費	漢民微測科技(股)公司 Hermes Microvision, Inc.	61,323	56,027

(一)重大交易事項相關資訊

(荷蘭微測投資公司應披露資訊，係依據投資公司匯會計師查核並查核之財務報表編製且下列交易事項，於編製合併報表業已沖銷，以下揭露資訊係供參考)

1. 資金貸與他人情形：

編號	貸出資金之公司	貸與對象	往來科目	本期最高金額	期末餘額	利率區間	資金貸與性質	資金貸與金額	提列備抵呆帳金額	擔保品名稱	擔保品價值	對個別對象資金貸與金額	資金貸與總限額(註)
0	漢民微測科技(股)公司	Hermes Microvision Korea Inc.	其他應收款-關係人	\$ 2,952	\$ 2,952	1.2%	有短期融通資金之必要	\$ -	\$ -	無	\$ -	\$ -	\$ -
0	漢民微測科技(股)公司	Hermes Microvision Korea Inc.	長期應收款	1,040	-	-	有業務往來	259,444	-	無	-	-	-

註：本公司對單一企業資金貸與之限額以不逾本公司淨值10%為限；貸與總額以不逾本公司淨值之20%為限，但本公司淨值已呈負數，因此限額以\$ -表示。

2. 為他人背書保證：無。  
3. 期末持有有價證券情形：

期 間										本		
股數										(以單位/仟股)		
持有之公司名稱及名稱										帳面金額		
漢民微測科技(股)公司										佔股比例		
Hermes Microvision, Inc. 普通股										35,000 (\$ 179,935)		
HMI Holdings Inc. 普通股										761 (\$ 29,809)		
Hermes Microvision Korea Inc. 普通股										100 (\$ 5,533)		
Hermes Microvision Japan Inc. 普通股										1 (\$ 24,276)		

註：係依持有之股權淨值。

4. 若購買達成者出同一有價證券之金額達新台幣一億元或實收資本額百分之二十以上：無。  
5. 取得不動產之金額達新台幣一億元或實收資本額百分之二十以上：無。  
6. 處分不動產之金額達新台幣一億元或實收資本額百分之二十以上：無。

7. 與關係人進、銷貨之金額達新台幣一億元或實收資本額百分之二十以上：

交 易 場 景										交 易 條 件 與 一 般 交 易 不 同 之 點		
進 (銷) 貨 之 公 司 交 易 對 象										估 總 進 (銷) 價 之 比 率 按 照 單 價 後 估 總 進 (銷) 價 之 比 率 按 照 單 價		
漢民微測科技 (股) 公司										出 貨 後 30 天 與 一 般 交 易 同 與 一 般 交 易 同		
Hermes Microvision, Inc. 普通股										出 貨 後 30 天 與 一 般 交 易 同 與 一 般 交 易 同		
HMI Holdings Inc. 普通股										出 貨 後 30 天 與 一 般 交 易 同 與 一 般 交 易 同		
Hermes Microvision Korea Inc. 普通股										出 貨 後 30 天 與 一 般 交 易 同 與 一 般 交 易 同		
Hermes Microvision Japan Inc. 普通股										出 貨 後 30 天 與 一 般 交 易 同 與 一 般 交 易 同		

8. 應收關係人款項達新台幣一億元或實收資本額百分之二十以上：

應 收 關 係 人 款 項 之 公 司 交 易 對 象										應 收 關 係 人 款 項 應 收 關 係 人 款 項		
Hermes Microvision, Inc. 普通股										出 貨 後 30 天 與 一 般 交 易 同 與 一 般 交 易 同		
HMI Holdings Inc. 普通股										出 貨 後 30 天 與 一 般 交 易 同 與 一 般 交 易 同		
Hermes Microvision Korea Inc. 普通股										出 貨 後 30 天 與 一 般 交 易 同 與 一 般 交 易 同		
Hermes Microvision Japan Inc. 普通股										出 貨 後 30 天 與 一 般 交 易 同 與 一 般 交 易 同		

9. 從事衍生性商品交易：無。

(二)應收資產事項相關資訊

應 收 關 係 人 款 項 之 公 司 交 易 對 象										應 收 關 係 人 款 項 應 收 關 係 人 款 項		
漢民微測科技(股)公司										出 貨 後 30 天 與 一 般 交 易 同 與 一 般 交 易 同		
Hermes Microvision, Inc. 普通股										出 貨 後 30 天 與 一 般 交 易 同 與 一 般 交 易 同		
HMI Holdings Inc. 普通股										出 貨 後 30 天 與 一 般 交 易 同 與 一 般 交 易 同		
Hermes Microvision Korea Inc. 普通股										出 貨 後 30 天 與 一 般 交 易 同 與 一 般 交 易 同		
Hermes Microvision Japan Inc. 普通股										出 貨 後 30 天 與 一 般 交 易 同 與 一 般 交 易 同		

(三)大陸投資資訊

無。

(四)母公司及子公司間之舊帳關係及重要交易往來情形及金額

民國97年度：

編號 (註一)	交易對象名稱	交易往來對象	交易對象之關係(註二)	交易往來金額			佔合併總資產或總資產之比率(註三)
				科目	金額	交易條件	
0	漢民微測科技(股)公司	Hermes Microvision, Inc.	1	銷貨收入	\$ 104,464	銷貨係按一般銷貨價格及條件辦理	10.57%
0			1	退貨	259,444	退貨係按一般退貨價格及條件辦理	26.28%
0			1	技術服務費	307,712	無同類型交易可資比較，係按約定交易價格及條件辦理，並按月收取	31.15%
0			1	業務推廣費	61,323	"	6.21%
0			1	應收帳款	6,192	出貨後30天收款	0.35%
0			1	其他應收款	130	"	0.01%
0			1	應付帳款	282,012	驗收後60天付款	15.89%
0			1	其他應付款	711,592	"	40.11%
0	Hermes Microvision Korea Inc.		1	應收帳款	2,722	出貨後30天收款	0.15%
0			1	其他應收款	2,952	"	0.17%
0			1	其他應付款	6,081	驗收後60天付款	0.34%
0			1	技術服務費	8,988	無同類型交易可資比較，係按約定交易價格及條件辦理，並按月收取	0.91%
1	Hermes Microvision, Inc.	漢民微測科技(股)公司	2	銷貨收入	528,479	銷貨係按一般銷貨價格及條件辦理	53.62%
1			2	退貨	104,464	退貨係按一般退貨價格及條件辦理	10.57%
1			2	應收帳款	993,704	出貨後30天收款	56.00%
1			2	應付帳款	6,322	驗收後60天付款	0.38%
2	Hermes Microvision Korea Inc.		2	銷貨收入	8,988	銷貨係按一般銷貨價格及條件辦理	0.91%
2			2	應收帳款	6,081	出貨後30天收款	0.34%
2			2	應付帳款	5,674	驗收後60天付款	0.32%
2			2				

113

民國96年度：

編號 (註一)	交易人 名稱	交易往來對象 (註二)	交易往來金額		交易條件	佔合併總資產 或總資產之 比率(註三)
			科目	金額		
0	漢民微測科技(股)公司	HETGEN 異TCOVISION, [nc.	銷貨收入	\$ 25,094	銷貨係按一般銷貨價格及條件辦理	4.28%
0	"	"	退貨	125,924	退貨係按一般退貨價格及條件辦理	21.48%
0	"	"	技術服務費	165,997	無同類型交易可資比較，係按約定 另價格及條件辦理，並按月收取	28.32%
0	"	"	業務推廣費	56,027	"	9.58%
0	"	"	應收帳款	9,283	出貨後30天收款	0.57%
0	"	"	應付帳款	2,440	驗收後60天付款	0.15%
0	"	"	其他應付款	433,385	驗收後60天付款	28.82%
1	Hermes Microvision, Inc.	漢民微測科技(股)公司	銷貨收入	347,948	銷貨係按一般銷貨價格及條件辦理	59.36%
1	"	"	退貨	25,094	退貨係按一般退貨價格及條件辦理	4.28%
1	"	"	應收帳款	435,825	出貨後30天收款	26.97%
1	"	"	應付帳款	9,283	驗收後60天付款	0.57%

註一：母公司及子公司相互間之業務往來資訊應分別於編號欄註明，編號之填寫方法如下：

1. 母公司填0。

2. 子公司依公司別由阿拉伯數字1開始依序編號。

註二：與交易人之關係請以下三欄，標示種類即可：

1. 母公司對子公司。

2. 子公司對母公司。

3. 子公司對子公司。

註三：交易往來金額佔合併總資產或總資產比率之計算，若屬資產負債科目者，以期末餘額佔合併總資產之方式計算；若屬損益科目者，以期中資料金額佔合併總營收之方式計算。

114

# 漢民微測科技股份有限公司



董事長：黃民奇



## 十二、部門別財務資訊

### (一)產業別財務資訊

經營精密儀器及機械（電子檢測設備）之研究、開發、設計、銷售及售後服務。

### (二)地區別財務資訊

本公司及子公司無國外營運部門，因此不適用財務會計準則公報第 20 號「地區別資訊」揭露之規定。

### (三)重要客戶資訊

佔損益表收入10%以上之客戶明細：

客 戶 名 稱	97 年		銷 售 部 門
	銷 售 金 額	佔營業收入比例	
甲 公 司	\$ 488,320	49%	全公司及子公司
乙 公 司	113,940	12%	全公司及子公司
丁 公 司	109,444	11%	全公司及子公司

客 戶 名 稱	96 年		銷 售 部 門
	銷 售 金 額	佔營業收入比例	
甲 公 司	\$ 111,802	19%	全公司及子公司
乙 公 司	114,832	20%	全公司及子公司
丙 公 司	129,180	22%	全公司及子公司
丁 公 司	111,486	19%	全公司及子公司

### (四)外銷銷貨資訊

	97 年 度	96 年 度
亞洲地區	\$ 621,021	\$ 362,985

中 華 民 國 九 十 八 年 六 月 五 日